

令和3年度 事業報告

社会福祉法人 花園公益会

介護老人福祉施設 特別養護老人ホームフラワーヴィラ
居宅介護支援事業 特別養護老人ホームフラワーヴィラ
通所介護 デイサービスセンター かぐや姫
短期入所生活介護 フラワーヴィラ 短期入所生活介護
認知症対応型共同生活介護 フラワーヴィラ グループホーム
小規模多機能型居宅介護事業 舞姫
深谷市高齢者配食サービス事業（深谷市より委託）
深谷市地域のお茶の間 ひといき（深谷市公認）
花園テラスカフェ
オレンジカフェ（認知症カフェ）
介護予防教室（健康いちばん組）
大里広域市町村圏組合地域支援事業一般介護予防事業
埼玉県・さいたま市認知症対応型サービス事業管理者研修開設者研修受託事業

目 次

	ページ
1 沿 革	1～2
2 施設の概要	2
3 〈1〉介護老人福祉施設「フラワーヴィラ」事業目的	3
〈2〉介護老人福祉施設「フラワーヴィラ」施設理念	3
〈3〉介護老人福祉施設「フラワーヴィラ」運営方針	3
〈4〉介護老人福祉施設「フラワーヴィラ」事業報告	3
〈5〉介護老人福祉施設「フラワーヴィラ」行事实施状況	4
〈6〉介護老人福祉施設「フラワーヴィラ」入所者状況	5～8
4 〈1〉通所介護「デイサービスセンターかぐや姫」事業目的	9
〈2〉通所介護「デイサービスセンターかぐや姫」運営方針	9
〈3〉通所介護「デイサービスセンターかぐや姫」事業報告	9
〈4〉通所介護「デイサービスセンターかぐや姫」実績報告	10
5 〈1〉「大里広域市町村圏組合高齢者配食サービス」事業目的	10
〈2〉配食サービス事業報告	10
〈3〉配食サービス実施状況	11
6 〈1〉短期入所生活介護「フラワーヴィラ 短期入所生活介護」事業目的	11
〈2〉短期入所生活介護「フラワーヴィラ 短期入所生活介護」運営方針	11
〈3〉短期入所生活介護「フラワーヴィラ 短期入所生活介護」事業報告	11
〈4〉短期入所生活介護「フラワーヴィラ 短期入所生活介護」実績報告	12
7 〈1〉認知症対応型共同生活介護「フラワーヴィラ グループホーム」事業目的	12
〈2〉認知症対応型共同生活介護「フラワーヴィラ グループホーム」理念	12
〈3〉認知症対応型共同生活介護「フラワーヴィラ グループホーム」運営方針	12
〈4〉認知症対応型共同生活介護「フラワーヴィラ グループホーム」事業報告	12
〈5〉認知症対応型共同生活介護「フラワーヴィラ グループホーム」利用状況	13
8 〈1〉小規模多機能型居宅介護「舞姫」事業目的	13
〈2〉小規模多機能型居宅介護「舞姫」理念	14
〈3〉小規模多機能型居宅介護「舞姫」運営方針.....	14
〈4〉小規模多機能型居宅介護「舞姫」事業報告.....	14
〈5〉小規模多機能型居宅介護「舞姫」利用状況等.....	14
〈6〉「舞姫」「グループホーム」運営推進会議実施状況	15
9 〈1〉居宅介護支援「特別養護老人ホームフラワーヴィラ」事業目的	16
〈2〉居宅介護支援「特別養護老人ホームフラワーヴィラ」事業報告	16
〈3〉居宅介護支援「特別養護老人ホームフラワーヴィラ」事業実績報告	16
10 〈1〉実習生等の受け入れ状況	16
10 〈2〉研修講師派遣状況	17
11 〈1〉オレンジカフェ（認知症カフェ）の事業目的.....	17
〈2〉オレンジカフェ（認知症カフェ）の事業報告.....	17
12 〈1〉深谷市地域のお茶の間事業（ひといき）、花園テラスカフェの事業目的.....	17～18
12 〈2〉深谷市地域のお茶の間事業（ひといき）、花園テラスカフェの事業報告.....	18
13 〈1〉介護予防教室（健康いちばん組）の事業目的.....	18
13 〈2〉介護予防教室（健康いちばん組）の事業報告.....	18

14	〈1〉 大里広域市町村圏組合地域支援事業一般介護予防事業の事業目的	18
14	〈2〉 大里広域市町村圏組合地域支援事業一般介護予防事業の事業報告	18
15	〈1〉 研修受託事業	18
15	〈2〉 埼玉県・さいたま市認知症対応型サービス事業管理者研修の事業目的	18
15	〈3〉 埼玉県・さいたま市認知症対応型サービス事業管理者研修の事業報告	18
15	〈4〉 埼玉県・さいたま市認知症対応型サービス事業開設者研修の事業目的	19
15	〈5〉 埼玉県・さいたま市認知症対応型サービス事業開設者研修の事業報告	19
16	〈1〉 運営管理	19
16	〈2〉 災害防止対策	19～20
17	〈1〉 研修実施報告	20
18	「フラワーヴィラ」「フラワーヴィラ グループホーム」平面図	21
19	「舞姫」平面図	22
20	「デイサービスセンターかぐや姫」平面図	22
21	「花園テラス」平面図	23
22	「献立表」	24

1 沿革

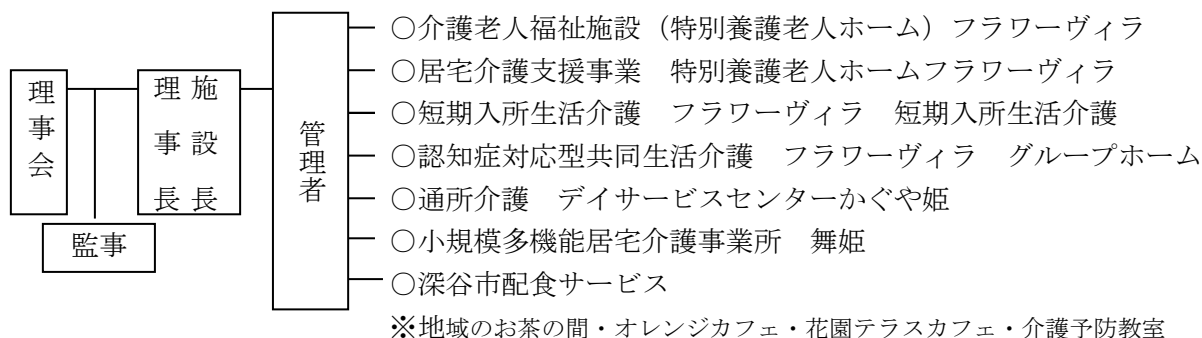
平成	2年	10月	1日	特別養護老人ホームフラワーヴィラ 着工
平成	2年	10月	19日	社会福祉法人 花園公益会 許可 初代理事長 服部益三 就任
平成	3年	6月	24日	建設工事完成
平成	3年	6月	27日	竣工式
平成	3年	7月	20日	特別養護老人ホームフラワーヴィラ 設置許可 初代施設長 斉藤匡一 就任(7月1日付)
平成	3年	7月	20日	特別養護老人ホームフラワーヴィラ 開園
平成	3年	7月	23日	入所者の措置開始
平成	3年	10月	1日	花園町ねたきり老人短期保護事業委託契約
平成	3年	10月	20日	花園町デイサービス事業委託契約
平成	3年	11月	1日	50名満床上尾市ねたきり老人短期保護事業委託契約
平成	4年	5月	20日	妻沼町ショートステイ事業委託契約
平成	4年	10月	31日	斉藤匡一退職
平成	4年	11月	1日	理事長服部益三園長代行に就任
平成	5年	4月	1日	第2代園長に服部益三就任
平成	6年	4月	1日	第3代園長に服部充就任
平成	6年	4月	1日	寄居町ショートステイ事業委託契約
平成	6年	4月	1日	長瀬町ショートステイ事業委託契約
平成	6年	4月	1日	両神村ショートステイ事業委託契約
平成	6年	4月	1日	南河原村ショートステイ事業委託契約
平成	6年	4月	1日	花園町食事配膳促進サービス事業委託契約
平成	6年	7月	1日	川口市ショートステイ事業委託契約
平成	7年	2月	25日	フラワーヴィラ介護食弁当開始
平成	8年	10月	1日	花園町ホームヘルプサービス委託事業開始
平成	11年	10月	1日	フラワーヴィラ居宅介護支援事業開始
平成	11年	12月	10日	ホームヘルパー2級養成研修許可
平成	12年	4月	1日	介護老人福祉施設(特別養護老人ホーム)フラワーヴィラ事業開始
平成	12年	4月	1日	通所介護 フラワーヴィラ デイサービス事業開始
平成	12年	4月	1日	訪問介護 フラワーヴィラ ホームヘルプサービス事業開始
平成	12年	4月	1日	短期入所生活介護 フラワーヴィラ 短期入所生活介護事業開始
平成	12年	4月	1日	在宅介護支援センター委託事業開始(花園町)
平成	12年	5月	1日	痴呆対応型共同生活介護 フラワーヴィラ グループホーム事業開始
平成	13年	9月	1日	介護老人福祉施設(特別養護老人ホーム)フラワーヴィラ4床増(54床) 短期入所生活介護 フラワーヴィラ 短期入所生活介護 16床(4床減)
平成	15年	9月	1日	通所介護 フラワーヴィラ デイサービス 定員40名へ増床
平成	16年	4月	11日	第2代理事長に服部雪子就任
平成	17年	3月	25日	新棟竣工式
平成	17年	4月	1日	新棟20床開所
平成	18年	4月	1日	深谷市配食サービス委託契約
平成	18年	5月	1日	通所介護 デイサービスセンターかぐや姫 開所
平成	18年	12月	26日	第3代理事長に服部充就任
平成	20年	2月	1日	小規模多機能居宅介護事業所 舞姫 開所
平成	20年	2月	1日	デイサービスセンターかぐや姫 移転(舞姫内へ)
平成	21年	3月	31日	厨房 一般浴室 特殊浴室 改修工事終了
平成	24年	3月	31日	特別養護老人ホームフラワーヴィラ改修工事終了

平成26年	3月31日	デイサービスセンターかぐや姫新築工事終了
平成26年	4月1日	デイサービスセンターかぐや姫 移転 デイサービスセンターかぐや姫 定員変更(40名) フラワーヴィラデイサービスセンター 定員変更(10名)
平成27年	4月1日	デイサービスセンターかぐや姫 定員変更(45名) フラワーヴィラデイサービスセンター休止 フラワーヴィラホームヘルプサービス休止(5月1日付)
平成28年	月 日	特別養護老人ホームフラワーヴィラトイレ改修工事
平成29年	3月31日	特別養護老人ホームフラワーヴィラ改修工事終了
平成29年	12月1日	フラワーヴィラデイサービスセンター閉所 フラワーヴィラホームヘルプサービス閉所
平成30年	11月1日	フラワーヴィラグループホームユニット増床工事開始
令和1年	6月1日	フラワーヴィラグループホームユニット増床分所 花園テラス開所(地域フリースペース)
令和2年	5月1日	デイサービスセンターかぐや姫 定員変更(35名)
令和2年	9月1日	デイサービスセンターかぐや姫 定員変更(40名)

2 施設の概要

- (1) 設立運営主体 社会福祉法人 花園公益会
- (2) 名 称 特別養護老人ホームフラワーヴィラ(介護老人福祉施設「フラワーヴィラ」)
- (3) 所在地 埼玉県深谷市小前田2677番地
TEL. 048(584)5550 FAX. 048(584)5502
- (4) 法人許可 平成2年10月19日
- (5) 設置許可 平成3年7月20日
- (6) 開設 平成3年7月20日
- (7) 定員 74名 ショートステイ16名
- (8) 敷地面積 7548.19㎡(舞姫—428.16㎡)
(グループホーム及び深谷市在宅介護支援センター・特別養護老人ホームフラワーヴィラ)
985.82㎡(デイサービスセンターかぐや姫)
- (9) 建物面積 4040.91㎡(舞姫—387.33㎡)
(グループホーム及び深谷市在宅介護支援センター・特別養護老人ホームフラワーヴィラ)
479.31㎡(デイサービスセンターかぐや姫)
- (10) 職員 令和4年4月1日現在(事業所総員・重複あり)
- | | | | |
|----------------|-----|----------------|----|
| ・施設長 | 1名 | ・事務員 | 2名 |
| ・副施設長 | 1名 | ・看護師(重複あり) | 9名 |
| ・事務長 | 1名 | ・栄養士 | 2名 |
| ・機能訓練指導員(重複あり) | 8名 | ・調理員 | 8名 |
| ・生活相談員(重複あり) | 3名 | ・介護支援専門員(重複あり) | 9名 |
| ・介護職員(重複あり) | 69名 | ・嘱託医 | 1名 |

(11) 事業組織図



3 〈1〉介護老人福祉施設「フラワーヴィラ」の事業目的

社会福祉法人花園公益会が開設する指定介護老人福祉施設「特別養護老人ホームフラワーヴィラ」は介護保険制度の法令を遵守し、常に適正な運営を確保できるよう努め、施設の職員が要介護状態にある入所者に対し、適正な指定介護老人福祉施設サービスを提供することを目的とします。

〈2〉施設理念

心豊かに安心して過ごせる場所でいつまでも自分らしく、自分らしい空間で、自分らしい時を過ごす。

- ・個人を尊重し、その人らしい生活を過ごせることを大切にします。
- ・ひとりひとりの個性を大切にし、個人の生活空間を大切にします。
- ・季節感を取り入れて、毎日が楽しみのある日々のお手伝いをします。

〈3〉運営方針

- (1) 介護保険制度の基本理念に基づき「自立支援」すなわち入所者が自らの有する能力を最大限活かして、穏やかに安心して生活が送れるよう支援することに努めるものとします。
- (2) 介護者は「入所者本位」の選択（本人の意志）を尊重し、常に入所者の立場に立った質の高いサービスを提供し、提供に努めるものとします。
- (3) 地域や家庭との結びつきを重視し、関係市町村、居宅介護支援事業者及び他の居宅サービス事業者並びにその他の保健医療サービス及び福祉サービスを提供する者との綿密な連携を図り、地域に根ざした総合的なサービスの提供に努めるものとします。

〈4〉介護老人福祉施設「フラワーヴィラ」の事業報告

(1) 養護・給食・看護課

各課では、入所者が、要介護状態および身体上又は精神上著しい障害があるために常時の介護を必要とし、日常生活を営むことが困難であることを念頭において、下記の点に留意し、各課が連携し施設サービスを提供しました。

- ①常に利用者の心身の状況を的確に把握しつつ、相談援助等の生活指導、機能訓練その他必要なサービスを利用者の希望に添って適切に提供しました。
- ②懇切丁寧に行うことを旨とし、入所者またはその家族に対し、サービスの提供方法等について、理解しやすいように説明を行いました。（施設サービス計画）
- ③介護技術の進歩に対応し、適切な介護技術をもってサービスの提供を行いました。
- ④入所者や他の入所者の生命や身体の保護するため緊急やむを得ない場合を除き、身体的拘束その他入所者の行動を制限する行為は行いませんでした。
- ⑤衛生管理、感染症等の発生予防に細心の注意をはらいました。
- ⑥入所者の心身の状況に応じて、週に2回以上入浴または清拭を行いました。
また、排泄、離床、着替え、整容等に関しては、ひとりひとりの要望及びその日の身体の状況に応じて、必要かつ適正な介護を行いました。
- ⑦栄養、入所者の身体的状況・嗜好、提供時間、自立支援等に配慮して食事を提供しました。
- ⑧入退所については、居宅介護支援事業者や他の保健医療福祉サービス提供者等と連携し、必要な援助を行いました。
- ⑨利用者家族面会については、新型コロナウイルス感染症の状況を勘案し、家族の希望により

オンライン及びガラス越し面会を実施しました。

〈5〉 行事实施状況（特別養護老人ホームフラワーヴィラ・デイサービスセンターかぐや姫

フラワーヴィラ短期入所生活介護・フラワーヴィラ グループホーム・舞姫）

月 日	行 事 名	参加人 数	月 日	行 事 名	参加人数
4 / 1 ~ 5 4 / 1 4 / 2 1	お花見会（園外行事） お花見弁当 誕 生 会	全員 全員 全員	1 1 / 4 1 1 / 2 4	新嘗祭 誕生会	全員 全員
5 / 1 9	誕 生 会	全員	1 2 / 2 2 1 2 / 2 8	クリスマス会 誕生会・もちつき	
6 / 2 3	誕生会	全員			
7 / 7 7 / 7 7 / 2 8	七夕祭 田植え 誕 生 会	全員 全員	1 / 1 2	誕生会・新年会	
8 / 2 5	納 涼 祭	全員	2 / 3 2 / 2 3	節分祭 誕生会	
			3 / 3 3 / 2 3	ひな祭り 誕生会	
9 / 2 2	誕 生 会 / 敬老会	全員			
1 0 / 1 4 1 0 / 2 0	運動会 誕生会	全員 全員			

〈6〉入所者状況等

① 市町村別入所者状況(R 3. 4/1~R 4. 3/31)(R 4. 3/31現在)

	入所			退所			在籍者		
	男	女	計	男	女	計	男	女	計
深谷市(旧花園町)	3	11	14	5	7	12	9	28	37
深谷市(旧岡部町)	1	1	2				1	2	3
深谷市(旧川本町)		1	1					1	1
寄居町	6	6	12	1	5	6	7	14	21
深谷市	1	3	4	1		1	1	3	4
美里町							1		1
さいたま市								2	2
熊谷市		1	1	1	1	2		1	1
嵐山町		1	1		1	1			
飯能市							1		1
小川町								1	1
練馬区		1	1					1	1
計	11	25	36	8	14	22	20	53	73

*死亡退所者21名

②月別入退者状況

	4月	5月	6月	7月	8月	9月	10月	11月	12月
前月末人数	59	58	61	61	65	66	66	69	68
本月入所者	2	4	2	5	2	4	5	2	3
本月退所者	3	1	2	1	1	4	2	3	2
本月末人数	58	61	61	65	66	66	69	68	69
	1月	2月	3月	合計					
前月末人数	69	69	72	783					
本月入所者	1	3	3	36					
本月退所者	1	0	2	22					
本月末人数	69	72	73	797					

② 介護保険要介護度状況(R 4. 3/31現在)

	要介護1	要介護2	要介護3	要介護4	要介護5
男性	0	0	4	4	12
女性	0	0	6	19	28
合計	0	0	10	23	40

③ 面会状況 (R 4. 3 / 3 1 現在 在籍者)

	0回	1~5回	6~10回	11~15回	16~20回	21~29回	30回以上
	12	36	15	8	2	0	0

④ 外泊状況 (R 3. 4 / 1 ~ R 4. 3 / 3 1)

	0回	1回	2回	3回以上
	0	0	0	0

⑤ 入所者の年齢 (R 4. 3 / 3 1 現在)

	64歳以下	65歳 ~ 69歳	70歳 ~ 74歳	75歳 ~ 79歳	80歳 ~ 84歳	85歳 ~ 89歳	90歳以上	計	平均年齢
男性	0	2	2	2	5	4	5	20	83.0
女性	0	1	3	0	9	12	28	53	88.3
合計	0	3	5	2	14	16	33	73	86.9

最低年齢 男性 65歳 女性 65歳

最高年齢 男性 102歳 女性 100歳

⑦ 在園年数 (R 4. 3 / 3 1 現在)

	1年未満	1年以上 ~2年未満	2年以上	合計
男性	10	3	7	20
女性	22	6	25	53
合計	32	9	32	73

平均在園年数 34.8ヶ月

⑧ 入所以前生活場所 (R 4. 3 / 3 1 現在)

	家庭	病院	老健	その他
男性	8	8	1	3
女性	31	10	5	7
合計	39	18	6	10

⑨入所者の日常生活状況 (R 4. 3 / 3 1 現在)

	歩 行					食 事			着 衣			入 浴				
	自立歩行	一部介助	杖等補助器	車椅子	車椅子全介助	自分で可	一部介助	全介助	自分で可	一部介助	全介助	自分で可	一部介助	全介助	特別浴	一般浴
男性	0	1	0	8	11	0	12	8	0	4	16	0	1	19	16	4
女性	0	2	0	22	29	0	37	16	0	7	46	0	4	49	42	11
合計	0	3	0	30	40	0	49	24	0	11	62	0	5	68	58	15
	排 泄															
	日 中						夜 間									
	トイレ			P T		おむつ使用	トイレ		P T		おむつ使用					
	自分で可	一部介助	介助	自分で可	介助		一部介助	介助	一部介助	介助						
男性	0	0	9	0	0	11	0	2	0	0	18	P T = ポータブルトイレ				
女性	0	3	22	0	0	28	0	6	3	3	41					
合計	0	3	31	0	0	39	0	8	3	3	59					

⑩入所者の状況、治療状況

(1) 入院状況 (R 3. 4 / 1 ~ R 4. 3 / 3 1)

月	4	5	6	7	8	9	10	11	12	1	2	3	計
内 科	1					2			2	1	1		7
外 科							1	1					2
循環器 科	2	1		1	1	2	1		1				9
計	3	1	0	1	1	4	2	1	3	1	1	0	18

(2) 園内治療状況 (R 3. 4 / 1 ~ R 4. 3 / 3 1) (重複者あり)

処 置	平均	処 置	平均	処 置	平均
血圧測定 (月平均)	1550	膀胱時洗浄 (月平均)	0	検査 血液 (年平均)	7
軟膏処置 (一日平均)	10	臨薬投与 (月平均)	7	検査 検尿 (月平均)	0
外科的処置 (一日平均)	0	臨時下剤投与 (一日平均)	8	湿布 (一日平均)	0
浣腸 (月平均)	6	注射 筋注 (月平均)	0	常時投与 (一日平均)	77
摘便 (月平均)	5	注射 皮下 (月平均)	0	点滴 (月)	5

(3) 入所者病類別状況 (R 4. 3 / 3 1 現在) (重複者あり)

病名	男	女	計	病名	男	女	計
脳出血	8	5	13	糖尿病	4	11	15
脳梗塞 (脳血管性認知症を含む)	11	11	22	精神障害	1	4	5
動脈硬化症	0	0	0	心疾患	5	11	16
高血圧症	10	30	40	眼疾患	2	6	8
アルツハイマー型認知症	3	12	15	消化器疾患	2	3	5
パーキンソン症候群	1	3	4	呼吸器疾患	5	2	7
前立腺肥大症	5	0	5	貧血	0	5	5
皮膚疾患	0	2	2	肺結核	0	0	0
便秘	2	9	11	癌	2	9	11
骨・関節疾患	7	33	40				

①栄養状況 (R 3. 4 / 1 ~ R 4. 3 / 3 1)

	エネルギー Kcal	蛋白質 Kc	脂質 g	カルシウム mg	鉄 mg	ビタミンA mg	ビタミンB1 mg	ビタミンB2 mg	ビタミンC mg
4 月	1741	44.4	40.8	583	6.2	567	1.11	1.17	103
5 月	1734	43.9	41.3	594	6.1	561	1.07	1.16	101
6 月	1765	44.3	41.6	580	6.0	571	1.02	1.11	99
7 月	1741	43.9	42.4	594	6.1	551	1.04	1.14	100
8 月	1755	44.7	40.3	585	6.2	569	1.01	1.11	104
9 月	1724	43.9	40.7	594	6.2	564	1.06	1.13	102
10 月	1742	44.0	40.8	595	6.0	561	1.03	1.10	108
11 月	1765	43.7	40.5	589	6.1	558	1.04	1.14	104
12 月	1755	44.1	41.3	580	6.5	574	1.06	1.15	98
1 月	1748	43.8	40.7	601	6.2	568	1.03	1.16	103
2 月	1765	44.3	40.4	584	6.1	551	1.01	1.11	102
3 月	1739	43.9	41.1	591	6.3	570	1.05	1.17	99
平均	1747	44.1	41.0	589	6.2	566	1.04	1.12	102
基準値	1603	42.7	35.6	564	5.3	479	0.86	0.96	85

4 〈1〉 通所介護「デイサービスセンター かぐや姫」の事業目的

社会福祉法人花園公益会が開設する指定通所介護事業所「デイサービスセンターかぐや姫」は介護保険制度の法令を遵守し、常に適正な運営を確保できるよう努め、介護者が要介護状態または要支援状態にある利用者に対し、適正な通所介護を提供することを目的とします。

〈2〉 通所介護「デイサービスセンター かぐや姫」の運営方針

- ①介護保険制度の基本理念に基づき「尊厳の保持」及び「自立支援」すなわち利用者が自らの有する能力を最大限活かして、穏やかに安心して生活が送れるよう支援することに努めるものとします。
- ②介護者は「利用者本位」の選択（本人の意思）を尊重し、常に利用者の立場に立った質の高いサービスを確保し、提供に努めるものとします。
- ③地域との結びつきを重視し、関係市町村、居宅介護支援事業所及び他の居宅サービス事業者並びにその他の保健医療サービス及び福祉サービスを提供する者との綿密な連携を図り、地域に根ざした総合的なサービスの提供に努めるものとします。

〈3〉 通所介護「デイサービスセンター かぐや姫」の事業報告

- ①通所介護の提供に当たっては、介護保険制度の基本理念に基づき、通所介護計画に沿って「自立支援」すなわち利用者が自らの有する能力を最大限活かして、穏やかに安心して生活が送れるよう支援することに努めました。
- ②職員は、通所介護の提供に当たっては、懇切丁寧に行うことを旨とし、利用者またはその家族に対し、サービスの提供方法等について、理解しやすいように説明を行いました。
- ③介護技術の質的向上や良質のサービスを目指し、利用者の持っている能力を最大限活かすことができるよう、介護の専門職がサービスの提供を行いました。
- ④通所介護は、常に利用者の心身の状況を的確に把握しつつ、相談援助等の生活支援、機能訓練その他必要なサービスを利用者の希望に添って適切に提供しました。
特に、認知症の状態にある利用者には、本人の人格を尊重し、その人らしさを支える援助を行ないました。
- ⑤居宅介護支援事業所や関係市町村、並びに地域包括支援センター等との連携を密にし、利用者にとって必要なサービスを調整し、提供致しました。

〈4〉通所介護「デイサービスセンターかぐや姫」の実績報告

① 利用者数 (R3. 4/1～R4. 3/31)

	4月	5月	6月	7月	8月	9月	10月	11月	12月	1月	2月
実施日数	26	26	26	27	26	26	26	26	26	24	24
利用延べ人数	649	639	645	700	644	713	691	682	657	645	650
平均利用人数	25.0	24.6	24.8	25.9	24.8	27.4	26.6	26.2	25.3	26.9	27.1
	3月	合 計		年間実施総人数 8,110人 年間平均利用人数 26.2人							
実施日数	27	310									
利用人数	795	8,110									
平均利用人数	29.4	26.2									

② 食事業 (R3. 4/1～R4. 3/31)

	4月	5月	6月	7月	8月	9月	10月	11月	12月	1月	2月
給	649	636	645	699	643	713	691	682	657	643	648
	3月	合 計									
給	795	8,101									

③ 入浴事業 (R3. 4/1～R4. 3/31)

	4月	5月	6月	7月	8月	9月	10月	11月	12月	1月	2月
入浴	347	345	345	389	356	396	373	361	342	317	348
	3月	合 計									
入浴	415	4334									

5 〈1〉大里広域市町村圏組合高齢者配食サービス事業の目的

65歳以上の独り暮らしの方及び、夫婦世帯でどちらかが要介護認定で要支援以上の世帯また75歳以上の夫婦世帯の方を対象として、食生活の改善を図るとともに、安否確認をすることを目的として週6回(月曜日から土曜日のうち希望する曜日の昼食)昼食を自宅へお届けしまし

た（対象地域：旧花園町）。

〈2〉配食サービス事業報告

配食サービスを実施するにあたり、利用者の安否確認及びコミュニケーションに努めました。安否確認の際に異常を発見し、人命救助を優先として関係機関に速やかに連絡（深谷市役所長寿福祉課）致しました。

〈3〉配食サービス実施状況（R 3. 4 / 1 ~ R 4. 3 / 3 1）

	4月	5月	6月	7月	8月	9月	10月	11月
延配食数	359	318	293	314	314	357	381	381
	12月	1月	2月	3月	計			
延配食数	369	337	328	371	総配食数（件数 4,122）			

6 〈1〉短期入所生活介護「フラワーヴィラ 短期入所生活介護」の事業目的

社会福祉法人花園公益会が開設する指定短期入所生活介護事業所「フラワーヴィラ 短期入所生活介護」は、介護保険制度の法令を遵守し、常に適正な運営を確保できるよう努め、職員が要介護状態または要支援状態にある利用者に対し、適正な短期入所生活介護を提供することを目的とします。

〈2〉運営方針

- （1）介護保険制度の基本理念に基づき「尊厳の保持」及び「自立支援」すなわち利用者が自ら有する能力を最大限活かして、穏やかに安心して生活が送れるよう支援することに努めるものとします。
- （2）利用者は「利用者本位」の選択（本人の意志）を尊重し、常に入所者の立場に立った質の高いサービスを確保し、提供に努めるものとします。
- （3）地域との結びつきを重視し、関係市町村、居宅介護支援事業者及び他の居宅サービス事業者並びにその他の保健医療サービス及び福祉サービスを提供する者との綿密な連携を図り、地域に根ざした総合的なサービスの提供に努めるものとします。

〈3〉短期入所生活介護「フラワーヴィラ 短期入所生活介護」の事業報告

- ① 短期入所生活介護の提供に当たっては、短期入所生活介護計画に基づき、利用者の機能訓練及びその者が日常生活を営む上で必要な援助を行いました。
- ② 介護者は、利用者に対し、入浴、排泄、食事等の介護その他の日常生活上の支援等を行いました。
- ③ 介護者は、短期入所生活介護の提供に当たっては、懇切丁寧に行うことを旨とし、利用者またはその家族に対し、サービスの提供方法等について、理解しやすいように説明を行いました。
- ④ 短期入所生活介護の提供に当たっては、適切な介護技術を持ってサービスの提供を行いました。
- ⑤ 短期入所生活介護は、常に利用者の心身の状況を把握しつつ、相談援助等の生活支援、機能訓練その他必要なサービスを利用者の希望に添って適切に提供しました。特に認知症の状態にある利用者には、本人の人格を尊重し、その人らしさを支える援助を行ないました。
- ⑥ 居宅介護支援事業所や関係市町村、並びに地域包括支援センター等との連携を密にし、利用者にとって必要なサービスを調整し、提供致しました。

〈4〉短期入所生活介護「フラワーヴィラ 短期入所生活介護」の利用実績報告
(R3. 4/1～R4. 3/31)

	4月	5月	6月	7月	8月	9月	10月	11月
利用延人数	419	391	441	329	410	371	344	377
利用実人数	22	22	22	20	21	21	19	24
	12月	1月	2月	3月	計		年間稼働率	
利用延人数	393	523	493	457	4948		84.7%	
利用実人数	28	29	33	29			(空床利用での 計算)	

7〈1〉地域密着型サービス認知症対応型共同生活介護「フラワーヴィラグループホーム」の事業目的

社会福祉法人花園公益会が開設する認知症対応型共同生活介護「フラワーヴィラ グループホーム」は、介護保険制度の法令を遵守し、常に適正な運営を確保できるよう努め、介護者が、認知症状にある要支援、要介護利用者に対し、適切な認知症対応型共同生活介護を提供する事を目的とします。

〈2〉理念

「利用者中心」のケアを実践いたします

いつまでも ともに 地域の中で
ゆっくり ゆったり のんびりと

深谷市の地域の中で共に生活し、利用者、職員お互いに協力し合い、心穏やかに安心して暮らせるホーム作りを目指します。

〈3〉運営方針

- ① 個々の人格を尊重し、心穏やかに楽しく生きがいをもてる居場所作りを目指します。
- ② 季節感を大切にし、家庭的な雰囲気作りを目指します。
- ③ 地域の中の一員として共に生活し、安心して暮らせる環境作りを目指します。

〈4〉認知症対応型共同生活介護「フラワーヴィラ グループホーム」の事業報告

入所者一人一人の状態に合わせ、心穏やかに安心して暮らせるサービスを提供しました。また、利用者のニーズに応じたケアプランに沿って質の高いサービスを提供致しました。

(1) 運営推進会議の実施

8〈6〉「舞姫」「グループホーム」運営推進会議実施状況参照

〈5〉認知症対応型共同生活介護「フラワーヴィラ グループホーム」の利用状況等

①利用状況（R3. 4/1～R4. 3/31）

	4月	5月	6月	7月	8月	9月	10月	11月
利用実人数	20	18	18	18	18	18	18	18
利用延人数	532	558	540	558	558	540	558	540
	12月	1月	2月	3月	計		年間稼働率	
利用実人数	18	18	18	18	218		99.2%	
利用延人数	553	544	501	537	6519			

②市町村別利用者状況（R3. 4/1～R4. 3/31）（R4. 3/31現在）

	入 所			退 所			在 籍 者		
	男	女	計	男	女	計	男	女	計
深谷市							1		1
深谷市（旧花園町）	2	1	3	2	1	3	2	5	7
深谷市（旧岡部町）								1	1
熊谷市								1	1
寄居町		3	3		4	4	1	7	8
計	2	4	6	2	5	7	4	14	18

③介護保険要介護度状況（R4. 3/31現在）

	要介護1	要介護2	要介護3	要介護4	要介護5
男 性	0	1	1	1	1
女 性	0	1	5	2	6
計	0	2	6	3	7

8 〈1〉地域密着型サービス小規模多機能型居宅介護「舞姫」の事業目的

社会福祉法人花園公益会が開設する小規模多機能型居宅介護「舞姫」は、介護保険制度の法令を遵守し、常に適正な運営を確保できるよう努め、職員が、要介護者及び要支援者に対し、その居宅において、又はサービスの拠点に通い、若しくは短期間宿泊し、当該拠点において、家庭的な環境と地域住民との交流の下で、入浴、排泄、食事等の介護その他の日常生活上の支援及び機能訓練を行うことにより、利用者がその有する能力に応じその居宅において自立した日常生活を営むことができるようサービスを提供する事を目的とする。

〈2〉理念

利用者中心のケアを支援します。

「いつまでも地域の中で、自分らしい暮らしを・・・」

- ・地域の中で 自分らしく 自分らしい 暮らしを続けられることの支援をいたします。
- ・地域密着型サービスという施設の特性を生かし 利用者・職員がお互いに協力し合い 心穏やかに 安心して日々を過ごせるお手伝いをいたします。

〈3〉運営方針

- (1) 利用者である要介護者及び要支援者の意思及び人格を尊重して、常に利用者の立場に立ったサービスの提供に努めるものとします。
- (2) 職員は、要介護高齢者が自立した日常生活を営むことが出来るよう、家庭的な環境の下で、小規模多機能型居宅介護計画に基づき、入浴、排泄、食事等の介護その他の日常生活上の支援及び機能訓練を行います。
- (3) 要介護者の家族や地域との結びつきを重視し、関係市町村、居宅介護支援事業者及び他の居宅サービス事業者並びにその他の保健医療サービス及び福祉サービスを提供する者との綿密な連携を図り、総合的なサービスの提供に努めるものとします。
- (4) 事業の運営にあたっては、安定的かつ継続的な事業の運営に努めます。

〈4〉小規模多機能型居宅介護事業所「舞姫」の事業報告

職員は、入浴、排泄、食事等の介護、趣味または嗜好に応じた活動およびその他の日常生活の支援を提供致しました。また、利用者のニーズに応じた居宅介護計画に沿って質の高いサービスを提供致しました。

(1) 運営推進会議の実施

8 〈6〉「舞姫」「グループホーム」運営推進会議実施状況参照

〈5〉小規模多機能型居宅介護「舞姫」の利用状況等（R3. 4/1～R4. 3/31）

	4月	5月	6月	7月	8月	9月	10月	11月	12月	1月	2月	3月
新規利用者数	0	1	2	1	1	0	0	0	2	1	0	0
終了利用者数	1	1	0	1	0	1	2	1	0	2	1	0
月末登録者数	19	19	21	21	22	21	19	18	20	19	18	18
利用実人数（合計）	20	20	21	22	22	22	21	19	20	21	19	18
男性	6	6	7	7	8	8	8	7	7	7	7	7
女性	14	14	14	15	14	14	13	12	13	14	12	11
利用延人数（合計）	720	730	720	776	725	736	718	650	700	739	640	679
男性	238	196	186	237	214	234	218	205	220	218	207	232
女性	482	534	534	539	511	502	500	445	480	521	433	447
平均要介護度	2.5	2.6	2.7	2.7	2.7	2.6	2.7	2.7	2.5	2.5	2.4	2.4

新規利用者数計	8	通い利用数	4 8 6 9	訪問利用数	7 9 7
終了利用者数計	1 0	泊り利用数	2 8 6 7	合計利用数	8 5 3 3

8 〈6〉「舞姫」「グループホーム」運営推進会議実施状況

・地域密着型サービス運営推進会議報告

月・日	議 題	備 考
5月26日(水)	1. 利用者状況報告 2. 新型コロナウイルスに対する施設の対策 3. 意見交換	第三者委員 1名 家族 2名 評議委員 1名 職員 4名
7月29日(木)	1. 利用者状況報告 2. 新型コロナウイルスに対する施設の対策 3. 行事予定について 4. 意見交換	第三者委員 1名 家族 2名 評議委員 1名 職員 3名
9月29日(水)	1. 利用者状況報告 2. 新型コロナウイルスに対する施設の対策 3. 意見交換	第三者委員 1名 家族 1名 職員 3名
11月25日(木)	1. 利用者状況報告 2. 新型コロナウイルスに対する施設の対策 3. 意見交換	第三者委員 1名 家族 1名 評議委員 1名 職員 2名
12月22日(水)	1. 利用者状況報告 2. 新型コロナウイルスに対する施設の対策 3. 意見交換	家族 1名 評議委員 1名 職員 3名
3月24日(木)	1. 利用者状況報告 2. 新型コロナウイルスに対する施設の対策 3. 意見交換	家族 1名 評議委員 1名 職員 2名

9 〈1〉 居宅介護支援「フラワーヴィラ 居宅介護支援事業所」の事業目的

社会福祉法人花園公益会が開設する指定居宅介護支援事業所「特別養護老人ホームフラワーヴィラ」が、利用者に対し、介護保険法令の趣旨に従って居宅サービス計画の作成を支援し、指定居宅サービス等の提供が確保されるよう、サービス提供事業者との連絡調整その他便宜を図ります。

〈2〉 事業報告

- (1) 利用者である要介護者等の意思及び人格を尊重して、常に利用者の立場に立ったサービスの提供に努めました。
- (2) 介護支援専門員は、要介護者の心身の特性を踏まえて、その能力に応じ自立した日常生活を営むことができるよう援助を行ないました。
- (3) 地域との結びつきを重視し、関係市町村、居宅介護支援事業者及び他の居宅サービス事業者並びにその他の保健医療サービス及び福祉サービスを提供する者との綿密な計画を図り、総合的なサービスの提供に努めました。

〈3〉 居宅介護支援「フラワーヴィラ 居宅介護支援事業所」の事業実績報告

(R 3. 4 / 1 ~ R 4. 3 / 3 1)

月	4	5	6	7	8	9	10
居宅介護支援件数	93	98	90	93	89	98	96
介護予防居宅件数	15	15	17	15	16	14	14
介護予防ケア マネジメント数	13	14	14	15	14	17	16

月	11	12	1	2	3	合計
居宅介護支援件数	104	104	103	106	106	1180
介護予防居宅件数	15	16	16	14	13	180
介護予防ケア マネジメント数	14	11	11	11	12	162

10 〈1〉 実習生等の受け入れ状況

本年度は新型コロナウイルス感染症対策のため、外部実習生等の受け入れはありませんでした。

10 〈2〉 研修講師派遣状況

埼玉県、さいたま市、深谷市より、講師派遣依頼状況

研修名	日付	会場
令和3年度第1回認知症対応型サービス事業管理者研修	7月26日	フラワーヴィラ (リモート研修)
	7月27日	〃
	7月28日	〃
令和3年度第2回認知症対応型サービス事業管理者研修	11月24日	フラワーヴィラ (リモート研修)
	11月25日	〃
	11月26日	〃
令和3年度第3回認知症対応型サービス事業管理者研修	2月16日	フラワーヴィラ (リモート研修)
	2月17日	〃
	2月18日	〃
令和3年度認知症対応型サービス事業開設者研修	8月26日・ 27日・9月 5日	フラワーヴィラ (リモート研修)
認知症サポーター養成講座	深谷市役所	
	深谷市立本郷小学校	
	深谷市立八基小学校	
	深谷市内商業施設	

11 〈1〉 オレンジカフェ（認知症カフェ）の事業目的

平成27年1月27日に厚生労働省が公表した認知症施策推進総合戦略～認知症高齢者等にやさしい地域づくりに向けて～（新オレンジプラン）の基本的考え方である「認知症の人の意思が尊重され、出来る限り住み慣れた地域の良い環境で自分らしく暮らし続けることができる社会の実現を目指す」をもとにした七つの柱の中の「認知症の人の介護者への支援」を基本的目的として、「認知症カフェ」を毎月1回開催する。また、認知症カフェを通じて、地域との関わりを密にし、認知症の予防及び、理解の発信に努める。

〈2〉 オレンジカフェ（認知症カフェ）の事業報告

- ① オレンジカフェは毎月最終日曜日に開催しました。
- ② 認知症の人やその家族が、地域の人や専門家と相互に情報を共有し、お互いを理解しあう体制を整えました。その中で認知症の予防が実現できるような取り組みを計画し、実践いたしました。

内容：健康体操、リハビリテーション、カラオケ、手芸など、認知症の予防に努めることで、高齢になっても地域の中でできるだけ自立した生活を送れる支援を致しました。

参加者数

4月	5月	6月	7月	8月	9月	10月	11月	12月	1月	2月	3月	合計
3	4	6	3	—	6	10	12	15	—	—	—	59

※1 8月、1月、2月、3月は新型コロナウイルス感染症拡大予防のため中止。

12 〈1〉 深谷市地域のお茶の間事業（ひといき）、花園テラスカフェの事業目的

深谷市が認定する地域のお茶の間事業とは、身近な場所で気軽に集まることができ、市民の自立的運営による多様な“出会いの場”、“交流の場”、“仲間作りの場”を支援し、より多くの「場の提供」を推進していく。上記の目的をもとに、地域とのふれあ

いを大切にし、いつまでも地域の中で暮らせる支援を行う。また、花園テラスカフェでは、地域の身近な場所で、地域同士のつながりを深めるために、自主的に参加できる居場所を提供することで、孤独、認知症予防、生活不活発の予防、地域交流に努めます。また、令和3年11月1日に深谷市第1号として認定された、チームオレンジ（認知症の方、家族の方支援のボランティアチーム）のメンバーも一緒に協力活動をいたします。

〈2〉深谷市地域のお茶の間事業（ひといき）、花園テラスカフェの事業報告

毎週木曜日午後2時30分～3時30分より開催致しました。地域の身近な場所で集い、交流を深められ、身体を動かし、新しい仲間づくりができるなど、地域とのふれあいを大切に出来る場所を提供いたしました。

参加者数

4月	5月	6月	7月	8月	9月	10月	11月	12月	1月	2月	3月	合計
—	—	—	—	—	—	—	13	41	45	—	—	99

※1 4月～10月、2月～3月は、新型コロナウイルス感染症拡大防止のため中止。

1.3 〈1〉介護予防教室（健康いちばん組）の事業目的

地域で実施し、健康維持のための支援を目的にします。

地域の皆様がいつまでも元気で生き生きと過ごすために保健師が中心となり、介護の専門職が支援、応援に努めます。

〈2〉介護予防教室（健康いちばん組）の事業報告

（1）今年度は新型コロナウイルス感染症対策のため、中止。

1.4 〈1〉大里広域市町村圏組合地域支援事業一般介護予防事業いきいき元気教室の事業目的

大里広域市町村圏組合の地域支援事業一般介護予防事業として、高齢者を対象とした、集団指導による運動機能向上を目的とする。

〈2〉いきいき元気教室の事業報告

（1）今年度は新型コロナウイルス感染症対策のため、中止。

1.5 〈1〉研修受託事業

本年度より埼玉県、さいたま市より認知症介護研修事業を受託し、実施しました。

〈2〉埼玉県・さいたま市認知症対応型サービス事業管理者研修の事業目的

この研修は、指定認知症対応型通所介護事業所、指定小規模多機能型居宅介護事業所、指定認知症対応型共同生活介護事業所及び指定看護小規模多機能型居宅介護事業所の管理者となる者が、これらの事業所を管理・運営していく上で、必要な「指定基準等の正しい理解」、「職員の労務管理」、「適切なサービス提供のあり方」などの必要な知識・技術を身につけることを目的とする。

〈3〉埼玉県・さいたま市認知症対応型サービス事業管理者研修の事業報告

埼玉県では年3回（7月、11月、2月）、さいたま市では年2回（7月、2月、埼玉県との合同開催）開催し、参加者全員修了しました。本年度は新型コロナウイルス感染症のため、リモート研修にて開催をしました。

参加人数

	第1回	第2回	第3回	合計
	7月26日27日 28日	11月24日25日 26日	2月16日17日 18日	
埼玉県	28	26	30	84

さいたま市	9		7	16
-------	---	--	---	----

〈4〉埼玉県・さいたま市認知症対応型サービス事業管理者開設者研修の事業目的

指定小規模多機能型居宅介護事業所、指定認知症対応型共同生活介護事業所、指定看護小規模多機能型居宅介護事業所、指定介護予防小規模多機能型居宅介護事業所及び指定介護予防認知症対応型共同生活介護事業所の代表者となる者に対し、各事業所を運営していく上で必要な「認知症高齢者の基本的な理解」「認知症高齢者のケアのあり方」「適切なサービス提供のあり方」などの知識を身につけるための研修を実施する。

〈5〉埼玉県・さいたま市認知症対応型サービス事業開設者研修の事業報告

埼玉県・さいたま市の合同で年1回（8月）開催し、参加者全員修了しました。本年度は新型コロナウイルス感染症のため、リモート研修にて開催をしました。

参加人数

	第1回
	8月26日 27日 9月5日
埼玉県	9
さいたま市	2

外部研修期間：8月28日～9月4日

実習先：各実習生事業所

16 〈1〉運営管理

①施設運営を円滑に進めるために、次の会議を定期的に行いました。また、緊急時には随時、開催しました。

- | | | | |
|---------------|---|----|----------|
| (1) 職員全体会議 | 月 | 1回 | |
| (2) 看護会議 | 月 | 1回 | |
| (3) 給食会議 | 月 | 1回 | |
| (4) デイサービス会議 | 月 | 1回 | |
| (5) 養護課会議（養護） | 月 | 1回 | ミーティング毎日 |
| (6) グループホーム会議 | 月 | 1回 | |
| (7) 舞姫会議 | 月 | 1回 | |

②各種委員会の開催

- | | | |
|------------------|---|-----|
| (1) 入所検討委員会 | 年 | 12回 |
| (2) 身体拘束廃止委員会 | 年 | 4回 |
| (3) 感染症・食中毒対策委員会 | 年 | 4回 |
| (4) 介護事故予防委員会 | 年 | 4回 |
| (5) 衛生委員会 | 月 | 1回 |

〈2〉災害防止対策

・地域福祉施設全体（近隣の福祉施設参加）、自治会、深谷市役所、消防署、社会福祉事業団花園、ボランティア、民生委員を巻き込み、地域との協力を密にし、地震、火災を想定した総合防災訓練を実施いたしました。

内容：炊き出し、救急手当、心肺蘇生法、AEDの使用訓練、車椅子の移動方法、簡易担架の作成、非常食の試食及び緊急利用法など

実施日	実施内容	参加数
9月15日	・避難訓練－厨房より火災が発生したとの想定のもとフラワーヴィラ全体で、避難訓練を実施した（消防届済）。	160名

3月16日	・避難訓練－厨房より火災が発生したとの想定のもとフラワーヴィラ全体で、避難訓練を実施した（消防届済）。	160名
3月16日	・夜間想定 of 避難訓練－夜勤者を主体として避難訓練を実施した。	30名

17 〈1〉 研修実施報告

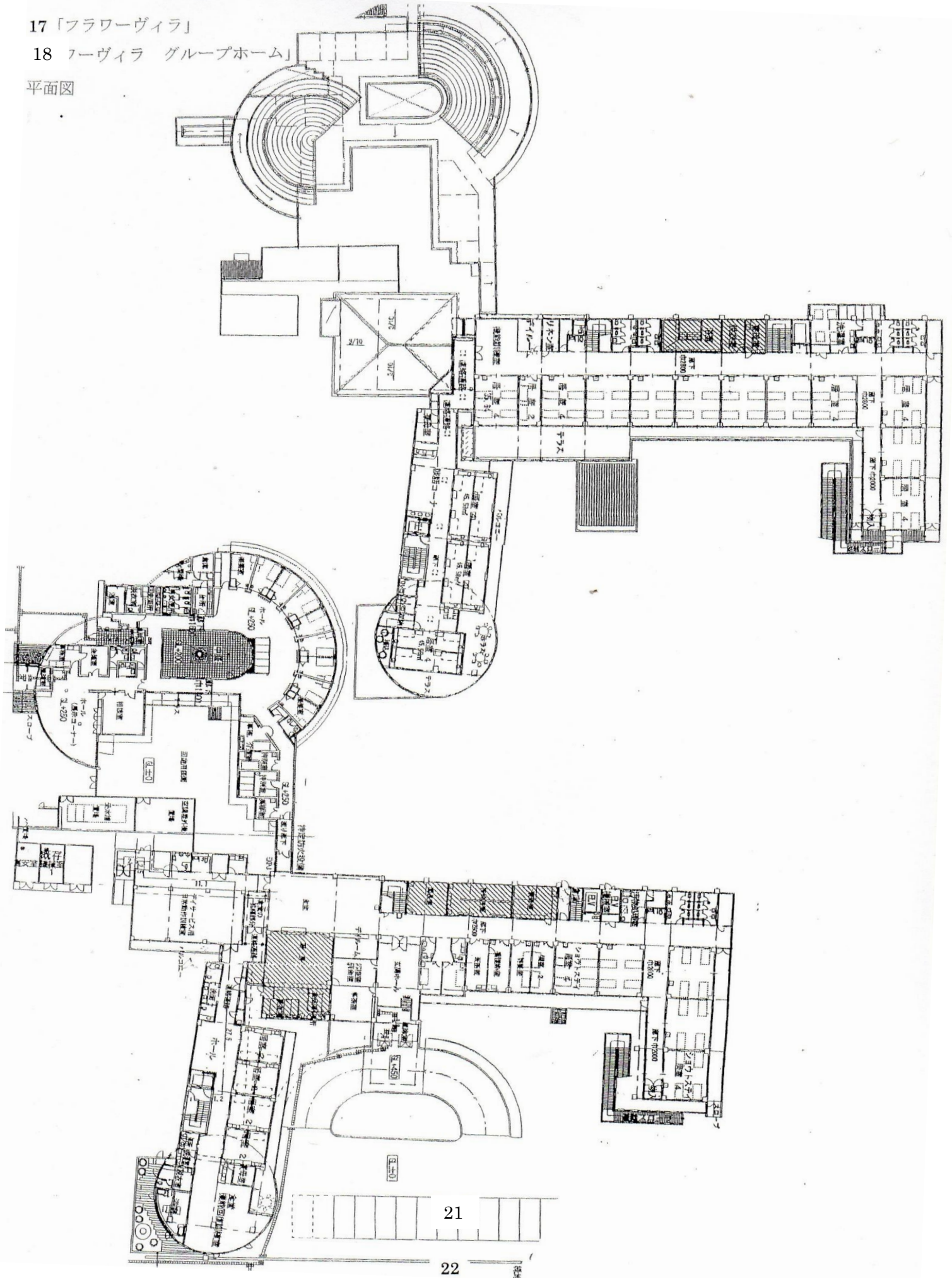
社会福祉法人花園公益会フラワーヴィラ 令和3年度研修実施報告

月日	内容	対象段階	担当	種別	参加人数
4/1	新人研修（就業規則、危機管理）	新人職員	施設長	施設内研修	全員
4/1	法令遵守研修	全職員	副施設長	施設内研修	全員
4/1	理念について	全職員	施設長	施設内研修	全員
4/1	接遇研修	全職員	事務長	施設内研修	全員
4/16	介護技術研修（移乗介助）	全職員	養護課長	施設内研修	18
4/28	介護技術研修（食事介助）	全職員	養護課長	施設内研修	22
5/6	感染症研修（新型コロナ）	全職員	副施設長	施設内研修	59
5/26	記録研修	全職員	養護課長	施設内研修	18
6/1	感染症研修（予防着脱）	全職員	部長	施設内研修	43
6/16	事故予防研修	全職員	課長・主任	施設内研修	26
7/21	感染症研修	全職員	副施設長	施設内研修	25
7/29	施設上級職員研修	課長・主任他	副施設長	施設内研修	20
8/11	介護技術研修（食事介助）	全職員	養護課長	施設内研修	18
9/15	防災訓練（消火器の使い方）	全職員	防災担当	施設内研修	45
10/1	感染症研修（予防対策）	全職員	副施設長	施設内研修	51
10/6	介護技術研修（排泄介助）	全職員	養護課長	施設内研修	22
10/15	高齢者虐待、身体拘束予防	全職員	副施設長	施設内研修	26
10/27	高齢者虐待、身体拘束予防	全職員	各課主任	施設内研修	27
11/3	高齢者虐待、身体拘束予防	全職員	各課主任	施設内研修	27
11/10	高齢者虐待、身体拘束予防	全職員	各課主任	施設内研修	27
11/12	高齢者虐待、身体拘束予防	全職員	各課主任	施設内研修	24
11/24	ターミナルケアについて	全職員	看護師	施設内研修	40
12/1	感染症研修（新型コロナ）	全職員	看護師	施設内研修	全員
1/19	事故予防研修	全職員	課長・主任	施設内研修	22
3/16	総合防災訓練研修	全職員	防災担当	施設内研修	50

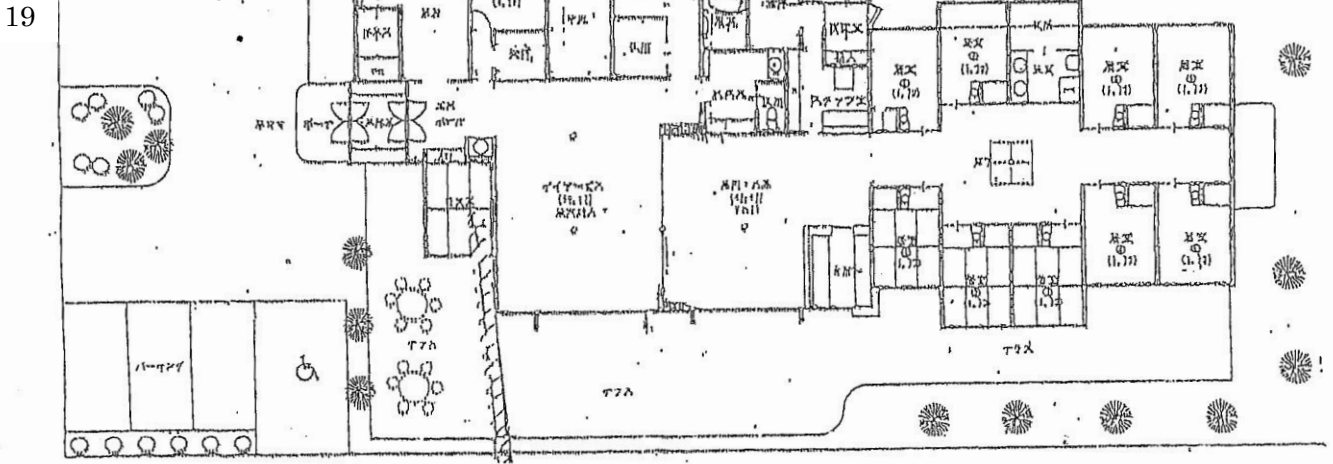
17 「フラワーヴィラ」

18 フーヴィラ グループホーム

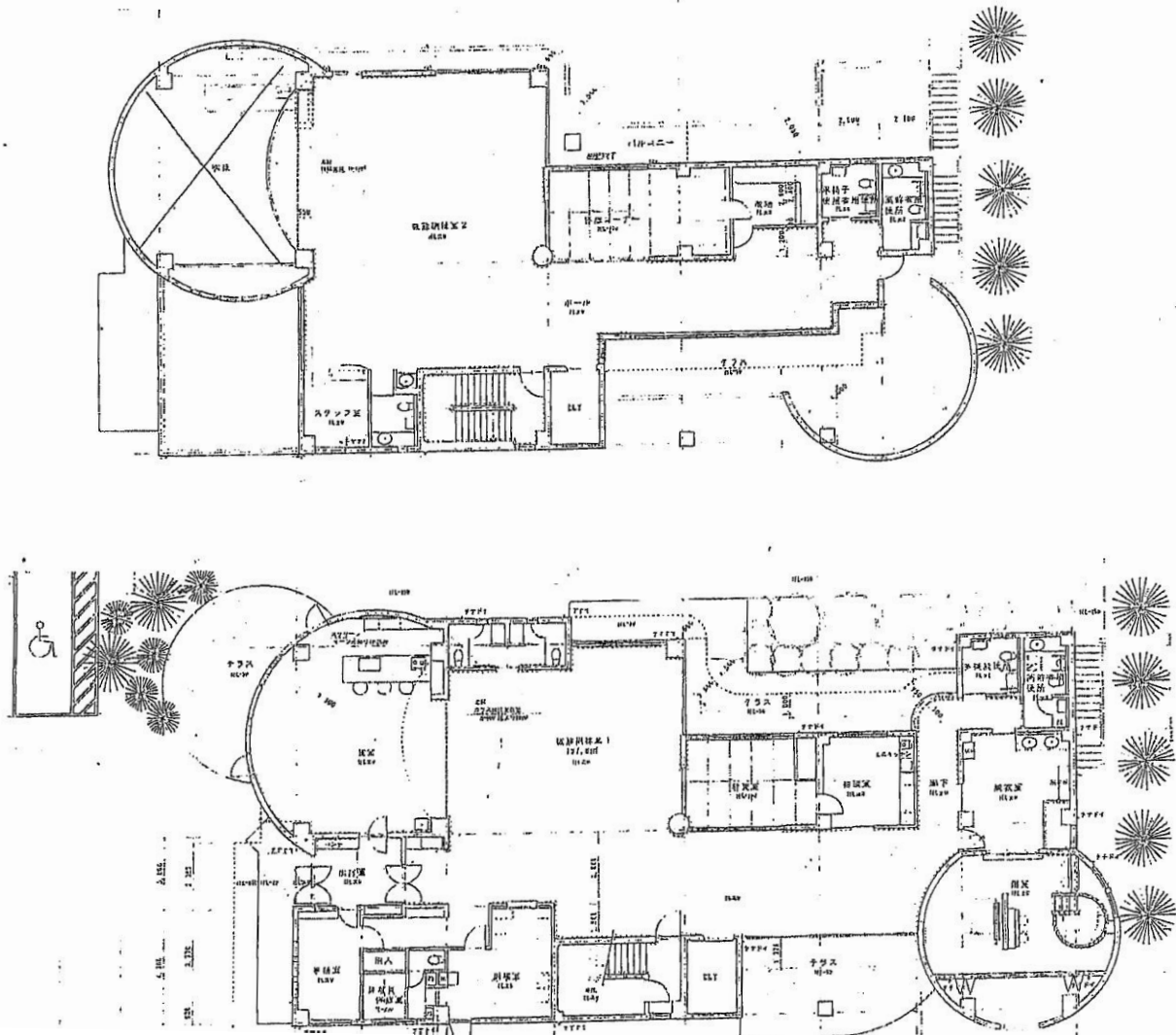
平面図



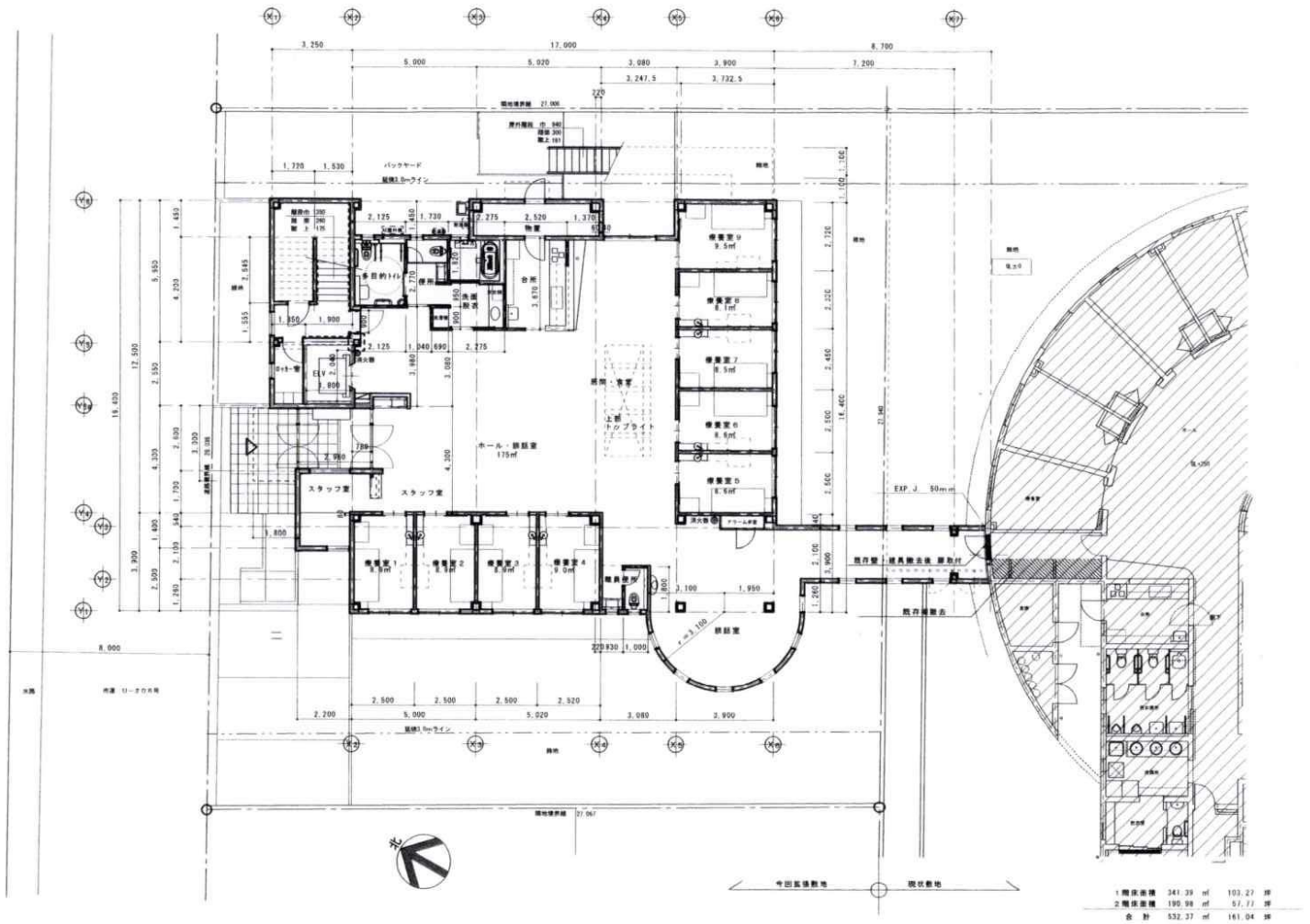
18 「舞姫」 平面図



20 「デイサービスセンターかぐや姫」 平面図



21 グループホーム「花園テラス」平面図



令和 3年 1 1 月 月間献立表

	1日(月)	2日(火)	3日(水)	4日(木) 新嘗祭	5日(金)
朝	ご飯 味噌汁 高野豆腐の煮物 鮭フレーク ノリの佃煮	ご飯 味噌汁 漬物 がんと野菜の煮物 青菜の和え物	ご飯 味噌汁 竹輪とジャガイモの煮物 イワシの煮つけ 梅王し	ご飯 味噌汁 野菜と大豆の煮物 白花生 ふりかけ	ご飯 味噌汁 目玉焼き 高野豆腐の煮物 漬物
昼	里芋入りちらし寿司 豚汁 メンチカツ キャベツとコーンのマヨ和え	ご飯 味噌汁 漬物 つくねの照り焼き ペペロンチーノ ジャーマンポテト	ハヤシライス コンソメスープ 野菜サラダ ヨーグルト	鮭ご飯 具だくさん芋煮汁 鶏のから揚げ 青菜の胡麻和え みかん寒天	ご飯 味噌汁 2色コロケ マカロニサラダ 漬物
おやつ	プチパン/牛乳カン	蒸しパン/コーヒゼリー	芋もち/紅茶ゼリー	人形焼き/マミーかん	カステラ/リンゴゼリー
夜	ご飯 味噌汁 漬物 煮魚(白身魚) サツマイモの甘煮 玉ねぎとシメジの炒め物	ご飯 澄まし汁 豚肉と根菜の味噌煮 キャベツの胡麻和え 漬物	ご飯 味噌汁 漬物 鶏肉と野菜のオイスターソー ス炒め カリフラワーの塩昆布和え	ご飯 中華スープ マーボー豆腐 シュウマイ 漬物	豚井 味噌汁 さつま揚げと野菜の煮びたし 漬物
朝	ご飯 味噌汁 ひじきの煮物 青のり納豆 漬物	クリームパン オレンジュース 野菜とウインナーのスープ煮 果物	ご飯 味噌汁 大根と竹輪の煮物 さんまのかば焼き 漬物	ご飯 味噌汁 切り干し大根の煮物 青菜の和え物 梅王し	ご飯 味噌汁 野菜と高野豆腐の煮物 キャベツの和え物 漬物
昼	ゆかりご飯 五目そば プロッコリーの塩昆布和え	ご飯 澄まし汁 漬物 鮭の西京焼き 長ネギのかき揚げ キャベツのドレッシング和え	カレーライス コンソメスープ 野菜サラダ ヨーグルト	ご飯 味噌汁 漬物 文化サバ さつまいもの天ぷら 炒り鶏	ご飯 味噌汁 肉団子と野菜の甘酢あん スパゲティサラダ 漬物
おやつ	水ようかん	くずもち/カルピスゼリー	お好み焼き/グレープゼリー	甘酒/オレンジゼリー	ミニパン/ココアかん
夜	ご飯 中華スープ かに玉 大根なます 漬物	ご飯 味噌汁 すき焼き風煮 青菜の胡麻和え 漬物	稻荷ずし かきたまうどん 鶏とごぼうの炒り煮	ご飯 味噌汁 スパニッシュオムレツ 春雨サラダ 漬物	ご飯 味噌汁 肉豆腐 青菜とコーンの炒め物 漬物