

平成27年度 事業報告

社会福祉法人 花園公益会

介護老人福祉施設（特別養護老人ホーム） フラワーヴィラ

短期入所生活介護 フラワーヴィラ 短期入所生活介護

居宅介護支援事業 特別養護老人ホームフラワーヴィラ

通所介護 デイサービスセンター かぐや姫

訪問介護 フラワーヴィラ ホームヘルプサービス

認知症対応型共同生活介護 フラワーヴィラ グループホーム

小規模多機能型居宅介護事業 舞姫

深谷市高齢者配食サービス事業(深谷市より委託)

オレンジカフェ（深谷市認知症カフェ）

深谷市地域のお茶の間事業

目 次

		ページ
1	沿 革	1～2
2	施設の概要	2
3	〈1〉介護老人福祉施設「フラワーヴィラ」事業目的	3
	〈2〉介護老人福祉施設「フラワーヴィラ」施設理念	3
	〈3〉介護老人福祉施設「フラワーヴィラ」運営方針	3
	〈4〉介護老人福祉施設「フラワーヴィラ」事業報告	3
	〈5〉介護老人福祉施設「フラワーヴィラ」行事实施状況	4
	〈6〉介護老人福祉施設「フラワーヴィラ」入所者状況	5～8
4	〈1〉通所介護「デイサービスセンターかぐや姫」及び訪問介護「フラワーヴィラ ホームヘルプサービス」事業目的	9
	〈2〉通所介護「デイサービスセンターかぐや姫」運営方針	9
	〈3〉通所介護「デイサービスセンターかぐや姫」事業報告	9
	〈4〉通所介護「デイサービスセンターかぐや姫」実績報告	10
	〈5〉訪問介護「フラワーヴィラ ホームヘルプサービス」運営方針	10
	〈6〉訪問介護「フラワーヴィラ ホームヘルプサービス」事業報告	11
	〈7〉訪問介護「フラワーヴィラ ホームヘルプサービス」利用状況	11
5	〈1〉「大里広域市町村圏組合高齢者配食サービス」事業目的	11
	〈2〉配食サービス事業報告	11
	〈3〉配食サービス実施状況	11
6	〈1〉短期入所生活介護「フラワーヴィラ 短期入所生活介護」事業目的	12
	〈2〉短期入所生活介護「フラワーヴィラ 短期入所生活介護」運営方針	12
	〈3〉短期入所生活介護「フラワーヴィラ 短期入所生活介護」事業報告	12
	〈4〉短期入所生活介護「フラワーヴィラ 短期入所生活介護」実績報告	12
7	〈1〉認知症対応型共同生活介護「フラワーヴィラ グループホーム」事業目的	13
	〈2〉認知症対応型共同生活介護「フラワーヴィラ グループホーム」理念	13
	〈3〉認知症対応型共同生活介護「フラワーヴィラ グループホーム」運営方針	13
	〈4〉認知症対応型共同生活介護「フラワーヴィラ グループホーム」事業報告	13
	〈5〉認知症対応型共同生活介護「フラワーヴィラ グループホーム」利用状況	13～14
8	〈1〉小規模多機能型居宅介護「舞姫」事業目的	14
	〈2〉小規模多機能型居宅介護「舞姫」理念	14
	〈3〉小規模多機能型居宅介護「舞姫」運営方針	14
	〈4〉小規模多機能型居宅介護「舞姫」事業報告	15
	〈5〉小規模多機能型居宅介護「舞姫」利用状況等	15
	〈6〉「舞姫」「グループホーム」運営推進会議実施状況	16
9	〈1〉居宅介護支援「特別養護老人ホームフラワーヴィラ」事業目的	17
	〈2〉居宅介護支援「特別養護老人ホームフラワーヴィラ」事業報告	17
	〈3〉居宅介護支援「特別養護老人ホームフラワーヴィラ」事業実績報告	17
10	〈1〉実習生・研修生等の受け入れ状況及び講師派遣	17～18
11	〈1〉オレンジカフェ（認知症カフェ）の事業目的	18
	〈2〉オレンジカフェ（認知症カフェ）の事業報告	19
12	〈1〉深谷市地域のお茶の間事業（ひといき）の事業目的	19

12	〈2〉 深谷市地域のお茶の間事業（ひといき）の事業報告	19
13	〈1〉 運営管理	20
13	〈2〉 災害防止対策	20
14	〈1〉 研修実施報告	21～22
15	「フラワーヴィラ」「フラワーヴィラグループホーム」平面図	23
16	「舞姫」平面図	24
17	「デイサービスセンターかぐや姫」平面図	24
18	「献立表」	25

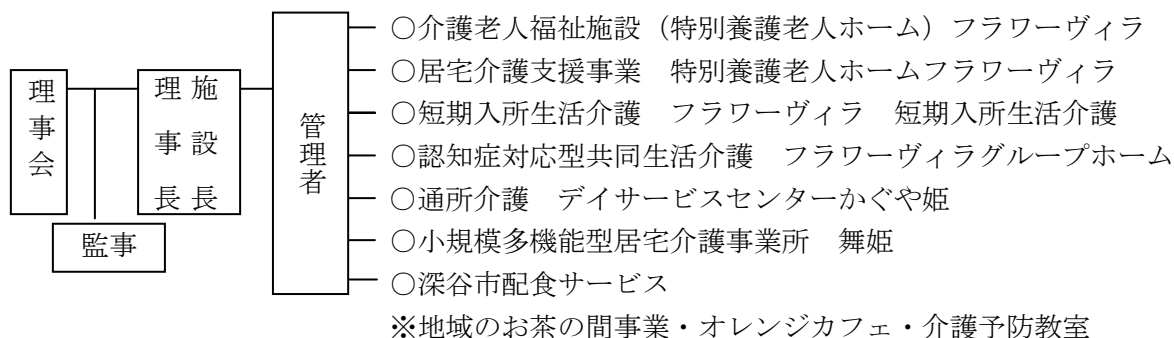
1 沿革

平成 2年10月 1日	特別養護老人ホームフラワーヴィラ 着工
平成 2年10月19日	社会福祉法人 花園公益会 許可 初代理事長 服部益三 就任
平成 3年 6月24日	建設工事完成
平成 3年 6月27日	竣工式
平成 3年 7月20日	特別養護老人ホームフラワーヴィラ 設置許可 初代施設長 斉藤匡一 就任 (7月1日付)
平成 3年 7月20日	特別養護老人ホームフラワーヴィラ 開園
平成 3年 7月23日	入所者の措置開始
平成 3年10月 1日	花園町ねたきり老人短期保護事業委託契約
平成 3年10月20日	花園町デイサービス事業委託契約
平成 3年11月 1日	50名満床 上尾市ねたきり老人短期保護事業委託契約
平成 4年 5年20日	妻沼町ショートステイ事業委託契約
平成 4年10月31日	斉藤匡一退職
平成 4年11月 1日	理事長服部益三園長代行に就任
平成 5年 4月 1日	第2代園長に服部益三就任
平成 6年 4月 1日	第3代園長に服部充就任
平成 6年 4月 1日	寄居町ショートステイ事業委託契約
平成 6年 4月 1日	長瀨町ショートステイ事業委託契約
平成 6年 4月 1日	両神村ショートステイ事業委託契約
平成 6年 4月 1日	南河原村ショートステイ事業委託契約
平成 6年 4月 1日	花園町食事配膳促進サービス事業委託契約
平成 6年 7月 1日	川口市ショートステイ事業委託契約
平成 7年 2月25日	フラワーヴィラ介護食弁当開始
平成 8年10月 1日	花園町ホームヘルプサービス委託事業開始
平成11年10月 1日	フラワーヴィラ居宅介護支援事業開始
平成11年12月10日	ホームヘルパー2級養成研修許可
平成12年 4月 1日	介護老人福祉施設 (特別養護老人ホーム) フラワーヴィラ事業開始
平成12年 4月 1日	通所介護 フラワーヴィラ デイサービス事業開始
平成12年 4月 1日	訪問介護 フラワーヴィラ ホームヘルプサービス事業開始
平成12年 4月 1日	短期入所生活介護 フラワーヴィラ 短期入所生活介護事業開始
平成12年 4月 1日	在宅介護支援センター委託事業開始 (花園町)
平成12年 5月 1日	痴呆対応型共同生活介護 フラワーヴィラグループホーム 事業開始
平成13年 9月 1日	介護老人福祉施設 (特別養護老人ホーム) フラワーヴィラ4床増(54床) 短期入所生活介護 フラワーヴィラ 短期入所生活介護 16床(4床減)
平成15年 9月 1日	通所介護 フラワーヴィラ デイサービス 定員40名へ増床
平成16年 4月11日	第2代理事長に服部雪子就任
平成17年 3月25日	新棟竣工式
平成17年 4月 1日	新棟20床開所
平成18年 4月 1日	深谷市配食サービス委託契約
平成18年 5月 1日	通所介護 デイサービスセンターかぐや姫 開所
平成18年12月26日	第3代理事長に服部充就任

平成 20 年	2 月	1 日	小規模多機能居宅介護事業所 舞姫 開所
平成 20 年	2 月	1 日	デイサービスセンターかぐや姫 移転（舞姫内へ）
平成 21 年	3 月 3 日	1 日	厨房 一般浴室 特殊浴室 改修工事終了
平成 24 年	3 月 3 日	1 日	特別養護老人ホームフラワーヴィラ改修工事終了
平成 26 年	3 月 3 日	1 日	デイサービスセンターかぐや姫新築工事終了
平成 26 年	4 月	1 日	デイサービスセンターかぐや姫 移転 デイサービスセンターかぐや姫 定員変更（40名） フラワーヴィラデイサービスセンター 定員変更（10名）
平成 27 年	4 月	1 日	デイサービスセンターかぐや姫 定員変更（45名） フラワーヴィラデイサービスセンター休止 フラワーヴィラホームヘルプサービス休止（5月1日付）

2 施設の概要

- (1) 設立運営主体 社会福祉法人 花園公益会
- (2) 名 称 特別養護老人ホームフラワーヴィラ（介護老人福祉施設「フラワーヴィラ」）
- (3) 所 在 地 埼玉県深谷市小前田2677番地
代表 TEL. 048（584）5550
FAX. 048（584）5502
- (4) 法 人 許 可 平成2年10月19日
- (5) 設 置 許 可 平成3年 7月20日
- (6) 開 設 平成3年 7月20日
- (7) 定 員 74名 ショートステイ16名
- (8) 敷 地 面 積 6908.38㎡
(グループホーム及び深谷市在宅介護支援センター・特別養護老人ホームフラワーヴィラ)
1972.0㎡（デイサービスセンターかぐや姫・舞姫）
- (9) 建 物 面 積 3448.85㎡
(グループホーム及び深谷市在宅介護支援センター・特別養護老人ホームフラワーヴィラ)
774.62㎡（デイサービスセンターかぐや姫）
390.42㎡（舞姫）
- (10) 職 員 平成28年4月1日現在（事業所総員・重複あり）
- | | | | |
|----------------|-----|----------------|----|
| ・施設長 | 1名 | ・事務員 | 2名 |
| ・事務長 | 1名 | ・看護師（重複あり） | 9名 |
| ・副施設長 | 1名 | ・訪問介護員 | 2名 |
| ・部長 | 1名 | ・栄養士 | 2名 |
| ・課長 | 3名 | ・調理員（パート含む） | 6名 |
| ・機能訓練指導員（重複あり） | 9名 | ・介護支援専門員（重複あり） | 6名 |
| ・生活相談員（重複あり） | 3名 | ・嘱託医 | 1名 |
| ・介護職員（パート含む） | 63名 | | |



3 〈1〉介護老人福祉施設「フラワーヴィラ」の事業目的

社会福祉法人花園公益会が開設する指定介護老人福祉施設「フラワーヴィラ」が、適正な運営を確保し、施設の職員が要介護状態にある入所者に対し、適正な指定介護老人福祉施設サービスを提供することを目的とします。

〈2〉施設理念

心豊かに安心して過ごせる場所でいつまでも自分らしく、自分らしい空間で、自分らしい時を過ごす。

- ・個人を尊重し、その人らしい生活を過ごせることを大切にします。
- ・ひとりひとりの個性を大切にし、個人の生活空間を大切にします。
- ・季節感を取り入れて、毎日が楽しみのある日々のお手伝いをします。

〈3〉運営方針

- (1) 介護保険制度の基本理念に基づき「自立支援」すなわち入所者が自らの有する能力を最大限活かして、穏やかに安心して生活が送れるよう支援することに努めるものとします。
- (2) 介護者は「入所者本位」の選択（本人の意志）を尊重し、常に入所者の立場に立った質の高いサービスを提供し、提供に努めるものとします。
- (3) 地域や家庭との結びつきを重視し、関係市町村、居宅介護支援事業者及び他の居宅サービス事業者並びにその他の保健医療サービス及び福祉サービスを提供する者との綿密な連携を図り、地域に根ざした総合的なサービスの提供に努めるものとします。

〈4〉介護老人福祉施設「フラワーヴィラ」の事業報告

(1) 養護・給食・看護課

各課では、入所者が、要介護状態および身体上又は精神上著しい障害があるために常時の介護を必要とし、日常生活を営むことが困難であることを念頭において、下記の点に留意し、各課が連携し施設サービスを提供しました。

- ①常に利用者の心身の状況を的確に把握しつつ、相談援助等の生活指導、機能訓練その他必要なサービスを利用者の希望に添って適切に提供しました。
- ②懇切丁寧に行うことを旨とし、入所者またはその家族に対し、サービスの提供方法等について、理解しやすいように説明を行いました。（施設サービス計画）
- ③介護技術の進歩に対応し、適切な介護技術をもってサービスの提供を行いました。
- ④入所者や他の入所者の生命や身体の保護するため緊急やむを得ない場合を除き、身体的拘束その他入所者の行動を制限する行為は行いませんでした。
- ⑤衛生管理、感染症等の発生予防に細心の注意をはらいました。
- ⑥入所者の心身の状況に応じて、週に2回以上入浴または清拭を行いました。
また、排泄、離床、着替え、整容等に関し、必要かつ適正な介護を行いました。
- ⑦栄養、入所者の身体的状況・嗜好、提供時間、自立支援等に配慮して食事を提供しました。
- ⑧退所にあたっては、居宅介護支援事業者や他の保健医療福祉サービス提供者等と連携し、必要な援助を行いました。

〈5〉合同行事実施状況（特別養護老人ホームフラワーヴィラ・フラワーヴィラデイサービスセンター・デイサービスセンターかぐや姫・フラワーヴィラ短期入所生活介護・フラワーヴィラグループホーム・舞姫）

月 日	行 事 名	参加人数	月 日	行 事 名	参加人数
4 / 1 ~ 1 2	お花見会（園外行事）	5 5名	1 1 / 5 1 1 / 1 8 1 1 / 1 1	新嘗祭 誕生会 福祉の心を育む交流 事業贈呈式（花園小） 地域防災訓練	全員 全員 1 5名 1 5 0名
4 / 1	お花見弁当	全員	1 1 / 2 9		
4 / 1 1	お花見（園外）	9名			
4 / 2 2	誕 生 会	全員	1 2 / 1 2 1 2 / 1 5	クリスマスパーティ 福祉の心を育む交流 事業贈呈式（花園中） ふれあい喫茶 〃 餅つき会	全員 1 5名 6 0名 6 0名 全員
5 / 9	お花見（園外）	1 6名			
5 / 2 0	誕 生 会	全員			
5 / 3 0	ふれあい喫茶	5 0名	1 2 / 2 4 1 2 / 3 1 1 2 / 2 8		
6 / 1 3	お花見（園外）	9名	1 / 2 1 / 1 3 2 / 3 2 / 2 4 3 / 3 3 / 2 3	書き初め 新年会 節 分 祭 誕 生 会 ひな祭り 誕生会	3 0名 全員 全員 全員 全員
6 / 2 5	誕生会	全員			
6 / 2 6	花園保育園慰問	全員			
6 / 2 7	ふれあい喫茶	6 0名			
6 / 2 7	田植え	3 5名			
7 / 2	花園幼稚園慰問	全員			
7 / 7	七夕祭	全員			
7 / 2 2	誕 生 会	全員	2 / 3 2 / 2 4	節 分 祭 誕 生 会	全員 全員
7 / 2 5	子ども神輿(小前田北地区)	全員			
7 / 2 9	ふれあい喫茶	6 0名	3 / 3 3 / 2 3	ひな祭り 誕生会	全員 全員
8 / 1	ピアノコンサート	全員			
8 / 9	わかあゆ祭り	2名	*毎月第一・第三土曜日：リハビリ（マッサージ） *毎月第四火曜日：パドル体操		
8 / 2 1	サマースクール	1 5 0名			
8 / 2 2	納 涼 祭 家 族 会	全員 全員			
9 / 1 2	花園小運動会	2名			
9 / 1 6	誕 生 会 / 敬老会	全員	*毎月第一・第三土曜日：リハビリ（マッサージ） *毎月第四火曜日：パドル体操		
1 0 / 1 4	運動会	全員			
1 0 / 2 1	稲刈り	3 5名			
1 0 / 2 2	誕生会	全員			
1 0 / 2 4	マンドリンコンサート	全員			

*毎月第一・第三土曜日は地域（地元）のマッサージ師が定期的にボランティアで来所され、利用者が毎回 25 名ほど常時参加されました。

*毎月第四火曜日は、市外のパドル体操の講師が、ボランティアで来所され、毎回約 50 名の利用者と共に楽しめました。

*誕生会では、誕生者の御家族をお呼びし、共に昼食を楽しんでいただきました。

〈6〉入所者状況等

① 市町村別入所者状況(H27.4/1~H28.3/31)(H28.3/31現在)

	入所			退所			在籍者		
	男	女	計	男	女	計	男	女	計
深谷市(旧花園町)	2	11	13	2	10	12	3	40	43
深谷市(旧岡部町)							1		1
深谷市(旧川本町)								1	1
寄居町	3	1	4	1	1	2	7	10	17
深谷市		1	1					4	4
川口市									
さいたま市								3	3
草加市					1	1			
熊谷市							1		1
熊谷市(旧妻沼町)									
飯能市							1		1
小鹿野町								1	1
小川町								1	1
長瀨町								1	1
計	5	13	18	3	12	15	13	61	74

*死亡退所者15名

②月別入退者状況

	4月	5月	6月	7月	8月	9月	10月	11月	12月
前月末人数	71	71	73	72	72	74	73	70	70
本月入所者	1	2	0	1	2	0	1	4	4
本月退所者	1	0	1	1	0	1	4	4	2
本月末人数	71	73	72	72	74	73	70	70	72
	1月	2月	3月	合計					
前月末人数	72	71	71	860					
本月入所者	0	0	3	18					
本月退所者	1	0	0	15					
本月末人数	71	73	74	865					

③介護保険要介護度状況(H28.3/31現在)

	要介護1	要介護2	要介護3	要介護4	要介護5
男性	0	0	1	6	6
女性	0	0	3	21	37
合計	0	0	4	27	43

④面会状況 (H28. 3/31現在 在籍者)

	0回	1~5回	6~10回	11~15回	16~20回	21~29回	30回以上
男性	1	8	2	2	0	0	0
女性	1	18	19	9	2	2	10

⑤外泊状況 (H27. 4/1~H28. 3/31)

	0回	1回	2回	3回以上
男性	0	0	0	0
女性	0	0	0	0

⑥入所者の年齢 (H28. 3/31現在)

	64歳以下	65歳~69歳	70歳~74歳	75歳~79歳	80歳~84歳	85歳~89歳	90歳以上	計	平均年齢
男性	4	1	1	0	2	2	3	13	76.2
女性	1	2	1	5	7	22	23	61	87.0
合計	5	3	2	5	9	24	26	74	85.1

最低年齢 男性 49歳 女性 59歳
 最高年齢 男性 97歳 女性 104歳

⑦在園年数 (H28. 3/31現在)

	1年未満	1年以上~2年未満	2年以上	合計
男性	5	1	7	13
女性	13	11	37	61
合計	18	12	44	74

平均在園年数 45.9ヶ月

⑧入所以前生活場所 (H28. 3/31現在)

	家庭	病院	老健	その他
男性	6	7	0	0
女性	28	16	4	13
合計	34	23	4	13

⑨入所者の日常生活状況 (H28.3/31現在)

	歩 行					食 事			着 衣			入 浴				
	自立歩行	一部介助	杖等補助器	車椅子	車椅子全介助	自分で可	一部介助	全介助	自分で可	一部介助	全介助	自分で可	一部介助	全介助	特別浴	一般浴
男性	0	1	1	6	5	0	8	5	0	7	6	0	7	6	7	6
女性	1	4	4	21	31	16	13	32	0	9	52	0	20	41	41	20
合計	1	5	5	27	36	16	21	37	0	16	58	0	27	47	48	26
	排 泄															
	日 中						夜 間									
	トイレ			P T		おむつ使用	トイレ		P T		おむつ使用					
	自分で可	一部介助	介助	自分で可	介助		一部介助	介助	一部介助	介助						
男性	0	4	0	0	0	8	0	0	1	1	10					
女性	0	0	30	0	0	30	2	0	6	4	50					
合計	0	4	30	0	0	38	2	0	7	5	60	P T = ポータブルトイレ				

⑩入所者の状況、治療状況

(1) 入院状況 (H27.4/1~H28.3/31)

月	4	5	6	7	8	9	10	11	12	1	2	3	計
内 科	2		4		2	2	1	4		2			17
外 科							1						1
循環器 科													0
計	2	0	4	0	2	2	2	4	0	2	0	0	18

(2) 園内治療状況 (H27.4/1~H28.3/31) (重複者あり)

処 置	平均	処 置	平均	処 置	平均
血圧測定 (月平均)	1258	膀胱時洗浄 (月平均)	12	検査 血液 (年平均)	1
軟膏処置 (一日平均)	8	臨薬投与 (月平均)	13	検査 検尿 (月平均)	0
外科的処置 (一日平均)	0	臨時下剤投与 (一日平均)	6	湿布 (一日平均)	8
浣腸 (月平均)	60	注射 筋注 (月平均)	3	常時投与 (一日平均)	60
排便 (月平均)	2	注射 皮下 (月平均)	0	点滴 (月)	2

(3) 入所者病類別状況 (H28.3/31現在) (重複者あり)

病名	男	女	計	病名	男	女	計
脳出血	3	4	7	糖尿病	0	7	7
脳梗塞 (脳血管性認知症を含む)	3	11	14	精神障害	1	7	8
動脈硬化症	1	0	1	心疾患	4	15	19
高血圧症	6	30	36	眼疾患	0	3	3
アルツハイマー型認知症	4	16	20	消化器疾患	2	11	13
パーキンソン症候群	0	3	3	呼吸器疾患	1	6	7
前立腺肥大症	3	0	3	貧血	0	6	6
皮膚疾患	1	4	5	肺結核	0	2	2
便秘	5	40	45	癌	0	1	1
骨・関節疾患	4	37	41				

①栄養状況 (H27.4/1~H28.3/31)

	エネルギー Kcal	蛋白質 Kc	脂質 g	カルシウム mg	鉄 mg	ビタミンA mg	ビタミンB1 mg	ビタミンB2 mg	ビタミンC mg
4月	1584	42.6	40.9	545	6.9	567	0.93	0.99	90
5月	1591	44.1	36.1	541	6.4	540	0.93	0.97	109
6月	1573	43.6	37.6	550	7.6	612	1.05	1.08	93
7月	1595	42.5	39.6	552	7.1	517	0.98	1.12	116
8月	1576	42.3	40.9	543	5.5	491	0.93	1.02	100
9月	1582	43.7	38.7	563	6.1	544	0.95	0.99	114
10月	1576	42.5	36.9	531	6.4	527	0.92	1.09	97
11月	1562	45.3	39.9	557	5.9	606	0.93	1.13	112
12月	1594	43.2	36.1	534	5.8	637	0.88	1.04	108
1月	1581	44.8	37.2	537	6.2	541	0.95	1.03	99
2月	1578	43.3	35.6	546	5.9	495	1.03	0.98	94
3月	1589	42.6	35.4	561	6.2	584	0.97	1.11	98
平均	1581	43.4	37.9	547	6.3	510	0.95	1.03	103
基準値	1545	41.8	34.3	520	5.2	473	0.85	0.95	85

4 (1) 通所介護「デイサービスセンター かぐや姫」及び 訪問介護「フラワーヴィラ ホームヘルプサービス」の事業目的

社会福祉法人花園公益会が開設する指定通所介護事業所「デイサービスセンターかぐや姫」及び指定訪問介護事業所「フラワーヴィラ ホームヘルプサービス」が、適正な運営を確保し、介護者が要介護状態または要支援状態にある利用者に対し、適正な通所介護及び訪問介護を提供することを目的とします。

〈2〉通所介護「デイサービスセンター かぐや姫」の運営方針

- ①介護保険制度の基本理念に基づき「尊厳の保持」及び「自立支援」すなわち利用者が自らの有する能力を最大限活かして、穏やかに安心して生活が送れるよう支援することに努めるものとします。
- ②介護者は「利用者本位」の選択（本人の意思）を尊重し、常に利用者の立場に立った質の高いサービスを提供し、提供に努めるものとします。
- ③地域との結びつきを重視し、関係市町村、居宅介護支援事業所及び他の居宅サービス事業者並びにその他の保健医療サービス及び福祉サービスを提供する者との綿密な連携を図り、地域に根ざした総合的なサービスの提供に努めるものとします。

〈3〉通所介護「デイサービスセンター かぐや姫」の事業報告

- ①通所介護の提供に当たっては、介護保険制度の基本理念に基づき、通所介護計画に沿って「自立支援」すなわち利用者が自らの有する能力を最大限活かして、穏やかに安心して生活が送れるよう支援することに努めました。
- ②職員は、通所介護の提供に当たっては、懇切丁寧に行うことを旨とし、利用者またはその家族に対し、サービスの提供方法等について、理解しやすいように説明を行いました。
- ③介護技術の質的向上や良質のサービスを目指し、利用者の持っている能力を最大限活かすことができるよう、介護の専門職がサービスの提供を行いました。
- ④通所介護は、常に利用者の心身の状況を的確に把握しつつ、相談援助等の生活支援、機能訓練その他必要なサービスを利用者の希望に添って適切に提供しました。
特に、認知症の状態にある利用者には、本人の人格を尊重し、その人らしさを支える援助を行ないました。
- ⑤居宅介護支援事業所や関係市町村、並びに地域包括支援センター等との連携を密にし、利用者にとって必要なサービスを調整し、提供致しました。

〈4〉通所介護「デイサービスセンターかぐや姫」の実績報告

① 利用者数（H27. 4/1～H28. 3/31）

	4月	5月	6月	7月	8月	9月	10月	11月	12月	1月	2月
実施日数	26	26	26	27	26	26	27	25	26	24	25
利用延べ人数	1012	937	945	939	856	881	920	829	912	799	873
平均利用人数	38.9	36.0	36.3	34.7	32.9	33.8	34.0	33.1	35.0	33.2	34.9
	3月	合 計									
実施日数	27	311		年間実施総人数				10,843人			
利用人数	940	10843		年間平均利用人数				34.8人			
平均利用人数	34.8	34.8									

②食事業（H27. 4/1～H28. 3/31）

	4月	5月	6月	7月	8月	9月	10月	11月	12月	1月	2月
給 食	1011	937	943	939	855	881	919	829	911	799	870
	3月	合 計									
給 食	936	10830									

③入浴事業（H27. 4/1～H28. 3/31）

	4月	5月	6月	7月	8月	9月	10月	11月	12月	1月	2月
普通入浴	595	570	579	583	515	510	520	460	516	460	505
特殊入浴	24	26	23	26	31	32	36	29	30	30	23
	3月	合 計									
普通入浴	543	6356									
特殊入浴	27	337									

〈5〉訪問介護「フラワーヴィラ ホームヘルプサービス」の運営方針

- ① 介護保険制度の基本理念に基づき「尊厳の保持」及び「自立支援」すなわち利用者が自らの有する能力を最大限活かして、穏やかに安心して生活が送れるよう支援することに努めるものとします。
- ② 訪問介護員等は、要介護者等の心身の特性を踏まえて、その有する能力に応じ自立した日常生活を営むことができるよう訪問介護計画を作成し、計画に沿って入浴、排泄、食事の介護その他の生活全般にわたる支援を行います。
- ③ 地域との結びつきを重視し、関係市町村、居宅介護支援事業所及び他の居宅サービス事業者並びにその他の保健医療サービス及び福祉サービスを提供する者との綿密な連携を図り、地

域に根ざした総合的なサービスの提供に努めるものとする。

〈6〉訪問介護「フラワーヴィラ ホームヘルプサービス」の事業報告

①訪問介護の提供に当たっては、訪問介護計画に基づき、利用者が日常生活を営む上で必要な援助を行いました。 イ) 身体介護

ロ) 生活援助

②訪問介護員等は、訪問介護の提供に当たっては、懇切丁寧に行うことを旨とし、利用者またはその家族に対し、サービスの提供方法について、理解しやすいように説明を行いました。

③介護技術の質的向上や良質のサービスを目指し、利用者の持っている能力を最大限活かすことができるよう、介護の専門職がサービスの提供に努めました。

④訪問介護は、常に利用者の心身の状況を的確に把握しつつ、相談援助等の生活支援、その他必要なサービスを利用者の希望に添って適切に提供しました。

⑤居宅介護支援事業所や関係市町村、並びに地域包括支援センター等との連携を密にし、利用者にとって必要なサービスを調整し、提供致しました。

※平成27年5月1日付で休止致しました。

〈7〉訪問介護（H27.4/1～H27.4/30）の利用状況

	4月	計
身体+生活	65.5	65.5時間
生活援助	80	80時間
利用延時間	145.5	145.5時間（介護予防含む）

5 〈1〉大里広域市町村圏組合高齢者配食サービス事業の目的

65歳以上の独り暮らしの方及び、夫婦世帯でどちらかが要介護認定で要支援以上の世帯または75歳以上の夫婦世帯の方を対象として、食生活の改善を図るとともに、安否確認をすることを目的として週6回（月曜日から土曜日のうち希望する曜日の昼食）昼食を自宅へお届けしました（対象地域：旧花園町）。

〈2〉配食サービス事業報告

配食サービスを実施するにあたり、利用者の安否確認及びコミュニケーションに努めました。安否確認の際に異常を発見し、人命救助を優先として関係機関に速やかに連絡（深谷市役所長寿福祉課）致しました。

〈3〉配食サービス実施状況（H27.4/1～H28.3/31）

	4月	5月	6月	7月	8月	9月	10月	11月
延配食数	253	254	267	267	265	273	272	250
	12月	1月	2月	3月	計			
延配食数	265	250	252	273	総配食数（件数—3141）			

6 〈1〉短期入所生活介護「フラワーヴィラ 短期入所生活介護」の事業目的

社会福祉法人花園公益会が開設する指定短期入所生活介護事業所「フラワーヴィラ 短期入所生活介護」が、適切な運営を確保し、職員が要介護状態または要支援状態にある利用者に対し、適正な短期入所生活介護を提供することを目的とします。

〈2〉運営方針

- (1) 介護保険制度の基本理念に基づき「尊厳の保持」及び「自立支援」すなわち利用者が自ら有する能力を最大限活かして、穏やかに安心して生活が送れるよう支援することに努めるものとします。
- (2) 利用者は「利用者本位」の選択（本人の意志）を尊重し、常に入所者の立場に立った質の高いサービスを提供し、提供に努めるものとします。
- (3) 地域との結びつきを重視し、関係市町村、居宅介護支援事業者及び他の居宅サービス事業者並びにその他の保健医療サービス及び福祉サービスを提供する者との綿密な連携を図り、地域に根ざした総合的なサービスの提供に努めるものとします。

〈3〉短期入所生活介護「フラワーヴィラ 短期入所生活介護」の事業報告

- ① 短期入所生活介護の提供に当たっては、短期入所生活介護計画に基づき、利用者の機能訓練及びその者が日常生活を営む上で必要な援助を行いました。
- ② 介護者は、利用者に対し、入浴、排泄、食事等の介護その他の日常生活上の支援等を行いました。
- ③ 介護者は、短期入所生活介護の提供に当たっては、懇切丁寧に行うことを旨とし、利用者またはその家族に対し、サービスの提供方法等について、理解しやすいように説明を行いました。
- ④ 短期入所生活介護の提供に当たっては、適切な介護技術を持ってサービスの提供を行いました。
- ⑤ 短期入所生活介護は、常に利用者の心身の状況を把握しつつ、相談援助等の生活支援、機能訓練その他必要なサービスを利用者の希望に添って適切に提供しました。特に認知症の状態にある利用者には、本人の人格を尊重し、その人らしさを支える援助を行ないました。
- ⑥ 居宅介護支援事業所や関係市町村、並びに地域包括支援センター等との連携を密にし、利用者にとって必要なサービスを調整し、提供致しました。

〈4〉短期入所生活介護「フラワーヴィラ 短期入所生活介護」の利用実績報告

(H27. 4/1～H28. 3/31)

	4月	5月	6月	7月	8月	9月	10月	11月
利用延人数	341	423	402	453	512	532	552	487
利用実人数	26	32	31	28	34	32	31	31
	12月	1月	2月	3月	計		年間稼働率	
利用延人数	395	484	509	498	5588		95.4%	
利用実人数	28	28	30	34	365		(空床利用での計算)	

7 (1) 地域密着型サービス認知症対応型共同生活介護「フラワーヴィラ グループホーム」の事業目的

社会福祉法人花園公益会が開設する認知症対応型共同生活介護事業所「フラワーヴィラ グループホーム」が、適正な運営を確保し、介護者が、認知症の状態にある要支援、要介護利用者に対し、適切な認知症対応型共同生活介護を提供することを目的とします。

(2) 理念

「利用者中心」のケアを実践いたします

いつまでも ともに 地域の中で
ゆっくり ゆったり のんびりと

深谷市の地域の中で共に生活し、利用者、職員お互いに協力し合い、心穏やかに安心して暮らせるホーム作りを目指します。

(3) 運営方針

- ① 個々の人格を尊重し、心穏やかに楽しく生きがいをもてる居場所作りを目指します。
- ② 季節感を大切にし、家庭的な雰囲気作りを目指します。
- ③ 地域の中の一員として共に生活し、安心して暮らせる環境作りを目指します。

(4) 認知症対応型共同生活介護「フラワーヴィラ グループホーム」の事業報告

入所者一人一人の状態に合わせ、心穏やかに安心して暮らせるサービスを提供しました。また、利用者のニーズに応じたケアプランに沿って質の高いサービスを提供致しました。

(1) 運営推進会議の実施

8 (6)「舞姫」「グループホーム」運営推進会議実施状況参照

(2) 認知症介護実践者研修生受入れ実施

(3) 認知症対応型サービス事業開設者研修生受入れ実施

(5) 認知症対応型共同生活介護「フラワーヴィラ グループホーム」の利用状況等

①利用状況 (H27. 4/1~H28. 3/31)

	4月	5月	6月	7月	8月	9月	10月	11月
利用実人数	9	9	10	10	9	9	9	9
利用延人数	270	279	267	278	279	270	279	270
	12月	1月	2月	3月	計		年間稼働率	
利用実人数	9	9	9	9	110		99.87%	
利用延人数	279	279	261	279	3290			

②市町村別利用者状況（H27. 4/1～H28. 3/31）（H28. 3/31現在）

	入 所			退 所			在 籍 者		
	男	女	計	男	女	計	男	女	計
深谷市									
深谷市（旧花園町）		1	1		1	1		5	5
深谷市（旧岡部町）								1	1
熊谷市								1	1
寄居町		1	1		1	1		2	2
計	0	2	2	0	2	2		9	9

③介護保険要介護度状況（H28. 3/31現在）

	要介護1	要介護2	要介護3	要介護4	要介護5
男 性	0	0	0	0	0
女 性	0	2	1	4	2
計	0	2	1	4	2

8〈1〉地域密着型サービス小規模多機能型居宅介護「舞姫」の事業目的

社会福祉法人花園公益会が開設する小規模多機能型居宅介護事業所「舞姫」が、適切な運営を確保し、職員が、要介護者及び要支援者に対し、その居宅において、又はサービスの拠点に通い、若しくは短期間宿泊し、当該拠点において、家庭的な環境と地域住民との交流の下で、入浴、排泄、食事等の介護その他の日常生活上の支援及び機能訓練を行うことにより、利用者がその有する能力に応じその居宅において自立した日常生活を営むことができるようサービスを提供する事を目的とします。

〈2〉理念

利用者中心のケアを支援します。

「いつまでも地域の中で、自分らしい暮らしを・・・」

- ・地域の中で 自分らしく 自分らしい 暮らしを続けられることの支援をいたします。
- ・地域密着型サービスという施設の特性を生かし 利用者・職員がお互いに協力し合い 心穏やかに 安心して日々を過ごせるお手伝いをいたします。

〈3〉運営方針

- （1）利用者である要介護者及び要支援者の意思及び人格を尊重して、常に利用者の立場に立ったサービスの提供に努めるものとします。
- （2）職員は、要介護高齢者が自立した日常生活を営むことが出来るよう、家庭的な環境の下で、小規模多機能型居宅介護計画に基づき、入浴、排泄、食事等の介護その他の日常生

活上の支援及び機能訓練を行います。

- (3) 要介護者の家族や地域との結びつきを重視し、関係市町村、居宅介護支援事業者及び他の居宅サービス事業者並びにその他の保健医療サービス及び福祉サービスを提供する者との綿密な連携を図り、総合的なサービスの提供に努めるものとします。
- (4) 事業の運営にあたっては、安定的かつ継続的な事業の運営に努めます。

〈4〉小規模多機能型居宅介護事業所「舞姫」の事業報告

職員は、入浴、排泄、食事等の介護、趣味または嗜好に応じた活動およびその他の日常生活の支援を提供致しました。また、利用者のニーズに応じた居宅介護計画に沿って質の高いサービスを提供致しました。

(1) 運営推進会議の実施

8 〈6〉「舞姫」「グループホーム」運営推進会議実施状況参照

〈5〉小規模多機能型居宅介護「舞姫」の利用状況等（H27. 4/1～H28. 3/31）

	4月	5月	6月	7月	8月	9月	10月	11月	12月	1月	2月	3月
新規利用者数	1	4	1	1	3	0	1	0	0	0	0	1
終了利用者数	0	0	0	4	0	0	0	0	1	1	3	1
月末登録者数	18	22	23	20	23	23	24	24	23	22	19	19
利用実人数（合計）	18	22	23	24	23	23	24	24	24	23	22	20
男性	4	6	7	8	9	9	9	9	9	8	7	6
女性	14	16	16	16	14	14	15	15	15	15	15	14
利用延人数（合計）	416	483	520	544	528	547	575	568	566	507	479	476
男性	120	159	182	220	245	240	250	240	224	190	159	161
女性	296	324	338	324	283	307	325	328	342	317	320	315
平均要介護度	2.3	2.3	2.3	2.5	2.4	2.3	2.5	2.5	2.5	2.6	2.5	2.3

新規利用者数計	12
終了利用者数計	10
利用延人数（合計）	6209
男性	2390
女性	3819
平均要介護度	2.4

8 (6) 「舞姫」「グループホーム」運営推進会議実施状況
 ・地域密着型サービス運営推進会議報告

月・日	議 題	備 考
9月24日(木)	1. 利用者状況報告 2. グループホームの外部評価の結果報告 3. 今年度からの小規模多機能型居宅介護事業所の外部評価の実施方法について 4. その他	自治体職員 1名 自治会長 1名 民生委員 1名 評議委員 1名 ボランティア 1名 社協 2名 第三者委員 1名 近隣施設 1名 家族 1名 利用者 1名 職員 3名
10月27日(火)	1. 利用者状況報告 2. 若年性認知症本人交流会報告 3. 地域防災訓練について 4. その他	自治会長 1名 評議委員 1名 近隣施設 1名 社協 2名 第三者委員 1名 家族 1名 職員 2名
11月29日(日)	1. 自治会との合同防災訓練 2. 利用者状況報告	自治会 96名 深谷市社協 2名 近隣施設 4名 民生委員 1名 第三者委員 1名 ボランティア 7名 利用者 21名
12月12日(土)	1. クリスマス会参加 2. 利用者状況報告	自治会 1名 民生委員 1名 第三者委員 1名 社協 1名 家族 10名 評議委員 1名 職員 2名
2月10日(水)	1. 利用者状況報告 2. 意見交換 3. その他	第三者委員 1名 近隣施設 1名 社協 2名 民生委員 1名 評議委員 1名 職員 4名
3月16日(水)	1. 利用者状況報告 2. 健康教室について 3. 意見交換 4. その他	自治会 1名 第三者委員 1名 民生委員 1名 近隣施設 1名 評議委員 1名 職員 3名 社協 2名 家族 1名

9 (1) 居宅介護支援「フラワーヴィラ 居宅介護支援事業所」の事業目的

社会福祉法人花園公益会が開設する指定居宅介護支援事業所「特別養護老人ホームフラワーヴィラ」が、利用者に対し、介護保険法令の趣旨に従って居宅サービス計画の作成を支援し、指定居宅サービス等の提供が確保されるよう、サービス提供事業者との連絡調整その他便宜を図ります。

(2) 事業報告

- (1) 利用者である要介護者等の意思及び人格を尊重して、常に利用者の立場に立ったサービスの提供に努めました。
- (2) 介護支援専門員は、要介護者の心身の特性を踏まえて、その能力に応じ自立した日常生活を営むことができるよう援助を行ないました。
- (3) 地域との結びつきを重視し、関係市町村、居宅介護支援事業者及び他の居宅サービス事業者並びにその他の保健医療サービス及び福祉サービスを提供する者との綿密な計画を図り、総合的なサービスの提供に努めました。

(3) 居宅介護支援「フラワーヴィラ 居宅介護支援事業所」の事業実績報告

(H27. 4/1～H28. 3/31)

月	4	5	6	7	8	9	10
居宅介護支援件数	76	73	76	73	79	79	81
介護予防居宅件数	18	16	18	17	17	18	15
介護予防ケア マネジメント数							

月	11	12	1	2	3	合計
居宅介護支援件数	79	77	75	85	90	943
介護予防居宅件数	17	16	20	29	13	196
介護予防ケア マネジメント数					15	15

10 実習生等の受け入れ状況

学校名	実習内容	期間	人数
介護労働安定センター	介護職員実務者研修	H27年10月21日～10月27日	1
秀文社介護事業センター	介護職員初任者研修	H27年5月25日～5月26日	2
		H28年1月26日～1月27日	1
外部実習			
埼玉県認知症介護実践者研修第1回		H27年6月3日～6月21日	3
埼玉県認知症介護実践者研修第3回		H27年9月17日～10月13日	2
埼玉県認知症介護実践者研修第5回		H28年1月28日～2月17日	2
埼玉県認知症介護実践者研修第6回		H28年2月25日～3月11日	1
埼玉県認知症介護実践リーダー研修		H27年11月17日～12月14日	1
埼玉県・さいたま市認知症対応型サービス開設者研修		H27年8月5日～9月25日	1

研修講師派遣状況

埼玉県、さいたま市、深谷市より、講師派遣依頼状況

研修名	日付	会場
平成27年度第1回認知症介護実践者研修	5月28日	さいたま市民会館うらわ
	5月29日	さいたま市民会館うらわ
	6月2日	カルタスホール
	6月23日	さいたま市民会館うらわ
平成27年度第3回認知症介護実践者研修	9月7日	浦和コミュニティセンター
	9月8日	さいたま市民会館うらわ
	9月15日	さいたま市民会館うらわ
	9月16日	さいたま市民会館うらわ
	10月14日	さいたま市民会館うらわ
平成27年度第5回認知症介護実践者研修	1月20日	さいたま市民会館うらわ
	1月21日	さいたま市民会館うらわ
	1月26日	さいたま市民会館うらわ
	1月27日	さいたま市民会館うらわ
	2月18日	さいたま市民会館うらわ
平成27年度認知症介護実践リーダー研修	10月24日	カルタスホール
	11月4日	カルタスホール
	11月6日	カルタスホール
	12月15日	カルタスホール
平成27年度第1回認知症対応型サービス事業管理者研修	7月15日	さいたま市民会館うらわ
	7月16日	さいたま市民会館うらわ
平成27年度第2回認知症対応型サービス事業管理者研修	11月25日	さいたま市民会館うらわ
	11月26日	さいたま市民会館うらわ
平成27年度第3回認知症対応型サービス事業管理者研修	3月7日	浦和コミュニティセンター
	3月8日	浦和コミュニティセンター
平成27年度認知症対応型サービス事業開設者研修	8月4日	さいたま市民会館うらわ
認知症サポーター養成講座	深谷市民大学	
	社会福祉事業団花園（サマースクール）	
	埼玉県庁	
	深谷市役所	
	埼玉県警察本部	
	埼玉県警察学校	
	埼玉県警深谷署	
埼玉県警熊谷署		
認知症サポーターキャラバンメイト養成研修	さいたま商工会議所会館	

1.1 〈1〉 オレンジカフェ（認知症カフェ）の事業目的

平成27年1月27日に厚生労働省が公表した認知症施策推進総合戦略～認知症高齢者等にやさしい地域づくりに向けて～（新オレンジプラン）の基本的考え方である「認知症の人の意思が尊重され、出来る限り住み慣れた地域の良い環境で自分らしく暮らし続けることができる社会の実現を目指す」をもとにした七つの柱の中の「認知症の人の介護者への支援」を基本的目的として、「認知症カフェ」を毎月1回開催する。また、認知症カフェ

を通じて、地域との関わりを密にし、認知症の予防及び、理解の発信に努める。

〈2〉 オレンジカフェ（認知症カフェ）の事業報告

- ① オレンジカフェは毎月最終日曜日に開催しました。
- ② 認知症の人やその家族が、地域の人や専門家と相互に情報を共有し、お互いを理解しあう体制を整えました。その中で認知症の予防が実現できるような取り組みを計画し、実践いたしました。

内容：健康体操、リハビリテーション、カラオケ、手芸など、認知症の予防に努めることで、高齢になっても地域の中でできるだけ自立した生活を送れる支援を致しました。

参加者数

4月	5月	6月	7月	8月	9月	10月
18	37	29	26	32	23	25
11月	12月	1月	2月	3月	合計	
39	36	40	39	43	387	

ボランティア数

4月	5月	6月	7月	8月	9月	10月
5	5	6	5	5	6	6
11月	12月	1月	2月	3月	合計	
6	7	6	7	7	71	

※運営につきましては大勢のボランティアの方にご協力いたしました。

参加延べ人数：387名

平均参加人数：32.25名

12 〈1〉 深谷市地域のお茶の間事業（ひといき）の事業目的

深谷市が認定する地域のお茶の間事業とは、身近な場所で気軽に集まることができる、市民の自立的運営による多様な“出会いの場”、“交流の場”、“仲間作りの場”を支援し、より多くの「場の提供」を推進していく。上記の目的をもとに、地域とのふれあいを大切に、いつまでも地域の中で暮らせる支援を行う。

〈2〉 深谷市地域のお茶の間事業（ひといき）の事業報告

- (1) 実施日は平成27年5月15日より、毎週木曜日午後2時30分～3時30分より開催致しました。地域の身近な場所で集い、交流を深められ、身体を動かす、新しい仲間づくりができるなど、地域とのふれあいを大切に出来る場所を提供いたしました、

参加人数

5月	6月	7月	8月	9月	10月	11月	12月	1月	2月	3月	合計
16	24	30	24	24	24	17	20	22	8	37	246

ボランティア数

5月	6月	7月	8月	9月	10月	11月	12月	1月	2月	3月	合計
3	2	3	1	2	3	2	2	1	2	3	24

13 〈1〉 運営管理

①施設運営を円滑に進めるために、次の会議を定期的に行いました。また、緊急時においては随時、開催しました。

- | | |
|---------------|-------|
| (1) 職員全体会議 | 月 1 回 |
| (2) 看護会議 | 月 1 回 |
| (3) 給食会議 | 月 1 回 |
| (4) デイサービス会議 | 月 1 回 |
| (5) ヘルパー会議 | 月 1 回 |
| (6) 養護課会議（養護） | 月 2 回 |
| (7) グループホーム | 月 1 回 |
| (8) 舞姫 | 月 1 回 |

②各種委員会の開催

- | | |
|------------------|--------|
| (1) 入所検討委員会 | 年 12 回 |
| (2) 身体拘束廃止委員会 | 年 4 回 |
| (3) 感染症・食中毒対策委員会 | 年 4 回 |
| (4) 介護事故予防委員会 | 年 4 回 |
| (5) 衛生委員会 | 月 1 回 |

〈2〉 災害防止対策

・地域福祉施設全体（近隣の福祉施設参加）、自治会、深谷市役所、消防署、社会福祉事業団花園、ボランティア、民生委員を巻き込み、地域との協力を密にし、地震、火災を想定した総合防災訓練を実施いたしました。

内容：炊き出し、救急手当て、心肺蘇生法、AEDの使用訓練、車椅子の移動方法、簡易担架の作成、非常食の試食及び緊急利用法など

実施日	実施内容	参加数
6月19日	・避難訓練－厨房より火災が発生したとの想定のもとフラワーヴィラ全体で、避難訓練を実施した（消防届済）。	150名
3月23日	・避難訓練－厨房より火災が発生したとの想定のもとフラワーヴィラ全体で、避難訓練を実施した（消防届済）。	130名
3月28日	・夜間想定避難訓練－夜勤者を主体として避難訓練を実施した。	40名
3月30日	・応援訓練－近隣施設の災害に対して応援を実施した。	150名

14 〈1〉 研修実施報告

社会福祉法人花園公益会フラワーヴィラ
平成27年度研修実施報告

月	内容	対象	担当	種別	参加人数
4/1	新人研修（就業規則読み合わせ、危機管理）	全職員	施設長	施設内研修	全員
4/1	法令遵守研修	全職員	施設長	施設内研修	全員
4/10	自己覚知、振り返り	全職員	副施設長	施設内研修	24
4/17	事例検討（事例の持ち方、進め方）	全職員	部長	施設内研修	62
4/24	高齢者虐待、身体拘束(事例検討)	全職員	部長	施設内研修	41
5/1	介護技術研修（食事介助・入浴介助）	全職員	課長・主任	施設内研修	34
5/7	接遇研修	全職員	副施設長	施設内研修	32
5/12	レクリエーションについて	全職員	施設職員	複数事業所研修	36
5/19	記録について	全職員	副施設長	施設内研修	55
5/26	ターミナルケアについて	全職員	看護師	施設内研修	38
6/19	看護研修(感染症・食中毒事例検討)	全職員	看護師	施設内研修	41
6/19	防災研修（避難訓練・消火器の使い方）	全職員	消防職員	外部講師依頼	42
6/22	痰の吸引研修	全職員	看護師	施設内研修	34
6/21～ 23	介護技術研修（排泄介助・おむつ交換）	全職員	課長・主任	施設内研修	30
6/26	介護予防研修	全職員	副施設長	施設内研修	29
7/10	介護現場のリスクマネジメント(事故防止・事例検討)	新人職員 中堅職員	副施設長	施設内研修	44
8/7	高齢者虐待、身体拘束(事例検討)	新人職員	副施設長	施設内研修	46
9/7	認知症について	全職員	副施設長	施設内研修	39
10/16	防災研修（避難訓練・消火器の使い方）	全職員	消防職員	外部講師依頼	41
10/19	接遇研修	全職員	副施設長	施設内研修	32
10/21	自己課題の振り返り	全職員	副施設長	施設内研修	28
10/26	看護研修（褥瘡予防）	全職員	看護師	施設内研修	37
10/30	高齢者虐待、身体拘束(事例検討)	全職員	副施設長	施設内研修	43
11/20	看護（褥瘡・感染症対策・食中毒・救急手当て・バイタルサイン）	全職員	看護師	施設内研修	43
11/30	認知症基礎研修	全職員	外部講師	複数事業所研修	44
12/21	高齢者虐待、身体拘束(事例検討)	全職員	副施設長	施設内研修	47
1/21	介護技術研修（移乗、移動）	全職員	チーフ	施設内研修	34
2/12	介護保険制度研修	全職員	外部講師	外部講師依頼	26
3/11	高齢者虐待、身体拘束(事例検討)	全職員	施設長	施設内研修	46

外部研修一覧

NO	日時	出張用務	出張先	人数
1	4月17日	施設長研修	埼玉県県民健康センター	2
2	4月30日	埼玉県新人職員合同入職式	埼玉会館	2
3	5月16日	認知症の人と家族の会 埼玉県支部総会	カルタスホール	2
4	5月19日	平成27年度集団指導	埼玉会館	1
5	5月20日～9月16日	介護支援専門員実務研修受講試験 準備講習	さくらめいと	2
6	5月22日	平成27年度集団指導	埼玉会館	1
7	6月6日	NPO法人生活介護ネットワーク 研修会	彩の国すこやかプラザ	1
8	6月19日	埼玉県認知症グループホーム 小規模多機能協議会講演会	さいたま市民会館うらわ	2
9	7月5日	認知症の人と家族の会 関東ブロック大会	損保会館	1
10	8月8日～9日	認知症の人と家族の会 電話相談研修	京都市	2
11	9月2日	施設長研修	埼玉県農業共済会館	2
12	10月3日～11月28日	介護福祉士実習指導者研修	さいたま共済会館	2
13	10月4日	認知症の人と家族の会 全国研修集会	宇都宮市	2
14	10月16日～17日	介護職員外国人受入研修	新大阪丸ビル	2
15	10月23日～12月15日	平成27年度認知症介護 実践リーダー研修	北浦和カルタスホール他	1
16	10月25日～10月26日	認知症の人と家族の会 2015年度 介護者リフレッシュ研修旅行	草津グリーンパレス	1
17	11月22日～23日	本人（若年）の集いを考え広める 研修会	京都市	2
18	12月23日	NPO法人生活介護ネットワーク 研修会（レビー小体型認知症）	さいたま市民会館大宮	4
19	1月20日～2月18日	平成27年度第5回認知症介護 実践者研修	さいたま市民会館うらわ	1
20	2月4日	埼玉県介護職員表彰式	大宮ソニックシティ	15
21	3月16日	平成27年度社会福祉施設 災害時対応研修	彩の国すこやかプラザ	2